

東北地方太平洋沖地震に関する情報

- **Google Crisis Response** <http://goo.gl/saigai> >
Google が災害に関する情報や被害状況をリアルタイムで更新。重要な情報先へのリンクもあります。NHK の安否情報と連携したパーソンファインダーで被災者の安否を検索することができます。
- **Yahoo! 天気情報**
<http://weather.yahoo.co.jp/weather/> >
最新の災害情報がチェックできます。

みんなでつくる震災被災者支援情報サイト

- < <https://sites.google.com/site/minnadewiki/> >
東日本大震災の被災者らに役立つ情報を集めたポータルサイト。全国の有志の公務員が開設しました。
- **官邸** < <http://www.kantei.go.jp/saigai/> >
官邸において発表された情報や各省庁へのリンク集があります。
- **気象庁** <http://www.jma.go.jp/>
地震・津波に関する情報を提供。
- **国土交通省東北整備局 東北地方太平洋沖地震 関連情報**
< <http://www.thr.mlit.go.jp/> >
被災地になった自治体で、それぞれ必要なものを記した臨時の掲示板を開設しています。
- **消防庁 Twitter** < https://twitter.com/FDMA_JAPAN >
災害に関する情報や総務省消防庁からの報道資料等を提供しています。
- **東京電力** < <http://www.tepco.co.jp/index-j.html> >
「計画停電」の情報はここからチェック。計画停電の影響で、関東地方の公共交通機関では部分的運行おこなったり、運行取りやめということがあります。

東北地方太平洋沖地震に関連してチェーンメール、電子掲示板、ミニブログなどで誤った情報が流れています。報道や行政機関の Web サイトなどの信頼できる情報源で真偽を確かめ、これらのチェーンメールなどに惑わされないようにしましょう。(総務省HPより)

外国人向けの情報

- **いくつかの言語でのお役立ち情報**
< <https://sites.google.com/site/minnadewiki/home/foreigner> >
膨大なリンク集があります。
- **18カ国語の地震情報 (NHK)**
< <http://www3.nhk.or.jp/nhkworld/english/radio/program/16lang.html> >
- **定住外国人施策ポータルサイト (内閣府)**
< <http://www8.cao.go.jp/teiju-portal/jpn/index.html> >
- **多言語情報 (多文化共生マネージャー全国協議会)**
< <http://tabumane.jimdo.com/> >

義援金・募金をする

- インターネット上の各検索サイト、新聞社ホームページや、自治体や社会福祉協議会などのページで寄付の受付を確認できます。八尾市でも義援金を受け付けています。
< <http://www.city.yao.osaka.jp/000013245.html> >
- **日赤募金を受付(日本赤十字社を通じての募金)**
八尾市では、市役所本館 1 階総合案内室、4 階自治推進課で受付を行うほか、市内各出張所及び緑ヶ丘コミュニティセンター、市民サービスコーナーの各窓口で募金箱の設置を行っています。
日本赤十字社への募金は、郵便局・ゆうちょ銀行からも行えます。また、インターネットからも可能です。
 - ・口座記号番号 00140-8-507
 - ・口座加入者名 日本赤十字社 東北関東大震災義援金
 - ・取扱期間 平成 23 年 3 月 1 4 日 (月) ~ 平成 23 年 9 月 3 0 日 (金)
 - **Think Daily** < <http://www.thinktheearth.net/jp/thinkdaily/emergency/2011/03/post-2.html> >
現地での活動をするための募金を募っている N G O や N P O 等を紹介しています。災害時のプロフェッショナルを応援することは、いま私たちができる大事なことの一つです。
 - **Yahoo! ボランティア**
< <http://volunteer.yahoo.co.jp/disaster/list/0047.html> >
募金受付先のリンク集があります。

義援金詐欺にご注意を!

災害義援金につけ込み、県職員や団体職員を装ったり、振込詐欺や街頭募金、また訪問しての詐欺がすでに発生しています。義援金詐欺にはご注意ください。(総務省HPより)

救援物資の送付はかえって迷惑!

個別に大量の物資が送られると、量の多さや仕分けの困難さ、被災者の手元に届くまでの時間差の問題などで、せっかくの善意の物資がかえって、被災地に大きな負担を強いることになる恐れがあります。現地のニーズが明らかになり、正式に募集が行われるまでは現地に直接物資を送付することはお控えください。

(全国社会福祉協議会HPより)

寄付控除について

国または地方公共団体や独立行政法人、赤十字社のように公益の増進に著しく寄与すると認められたものに対する寄付であれば、税務上、特定寄付金と認められます。所得控除として取り扱われ、所得税の負担が軽減します。
確定申告時に、支払い先が明確にわかる領収書を添付してください。

ボランティア

・地震の被災地でのボランティア活動について

被災地においては、順次、災害ボランティアセンターの設置とその準備が進んでおり、一部では災害ボランティアの募集を開始しました。しかし、現地では、緊急救援活動が最優先であるとともに、余震等に備えた安全の確保、さらには道路等交通網の寸断、燃料・物資不足等の事情から、ボランティアの受け入れについては準備段階にあるところもたくさんあります。

災害ボランティアの募集状況については、それぞれのホームページでご確認ください。(現地に直接電話をするのはやめましょう。)

・全社協 被災地支援・災害ボランティア情報

< <http://www.shakyo.or.jp/saigai/touhokuzisin.html> >

「全国社会福祉協議会」という、全国で地域ボランティア活動を取りまとめている組織がボランティア関係の情報をアップし、支援を呼びかけています。現地へ直接問い合わせることは避けてください。

ボランティアをお考えの方は、定期的にチェックをしてください。

・災害ボランティ活動支援プロジェクト会議 (Twitter)

< <http://twitter.com/shienp> >

現場の最前線でボランティア活動を必要としている自治体からの最新の状況を、ツイートで確認できます。

・総務省消防庁災害ボランティア等関連情報

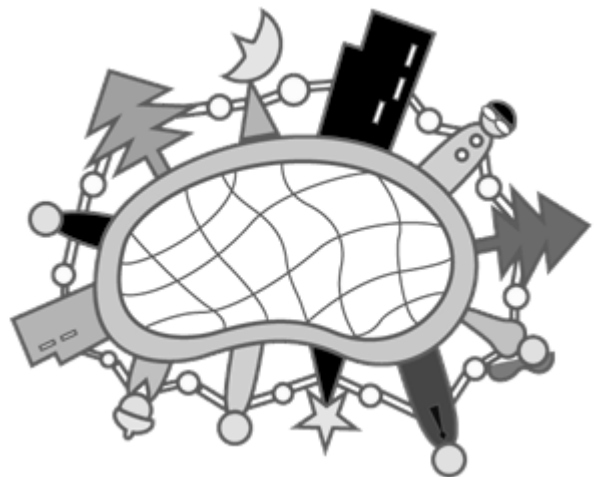
< <http://www.fdma.go.jp/html/volunteer/> >

災害ボランティア団体の情報などもあります。



東北地方太平洋沖地震 私たちにもできること (第2版)

東北地方太平洋沖地震に関する情報
外国人向けの情報
義援金・募金をする
ボランティア



災害ボランティアの心得

- ・基本的には、食事・宿泊場所は用意されません。自分自身で手配する。食費・宿泊費は自己負担。
- ・避難所は被災者の方が避難する場所であって、ボランティアが宿泊する場所ではありません。
- ・交通手段は自分で確保する。緊急車輛や災害復旧作業の妨げにならないよう、極力マイカーでの乗り入れは控える。

(宮城県災害ボランティアセンターHPより)

継続的な献血を!

東日本大震災の被災者を救おうと、献血に訪れる人が急増しています。しかし現時点では血液は地方の医療機関へ安定的に供給されています。献血が一時期に集中すると血液製剤の有効期限切れが発生する恐れもあります。現在、大阪府赤十字血液センターでは「継続的な献血を」と呼びかけています。血液の在庫状況は大阪府赤十字血液センターのホームページに出ています。

< <http://wanonaka.jp/> >

図書館では市民のみなさんの情報拠点として、今回の震災に関する情報をお届けします。より役立つ情報をお届けするために、みなさんからの情報、ご要望、ご意見をお待ちしています。

状況は刻々と変化します。新しい情報をその都度追加してまいります。

八尾市立図書館

<http://web-lib.city.yao.osaka.jp/>