

# 八尾市時報

発行所 大阪府八尾市役所  
 編集者 川見三雄  
 発行人 サンケイ印刷株式会社  
 印刷所 同上  
 毎月1回(10日発行)  
 発行部数 33,500  
 定価 一冊 5円

### 人権擁護相談

人権を侵害され悩む方  
 の方は遠慮なくご相談  
 におこし下さい。  
 三月三十日  
 午後二時  
 市役所相談室  
 相談の秘密は固く守り  
 ます。

## 地方選挙はもうすぐ

一知事・府議・市長・市議選など一

### 投票は一人のこころ 補充選挙人の申請を 受付は四月四〜七日まで

来る四月十七日には、府会議員と府知事の選挙、三十日には市議會議員と市長の選挙が予定されてい  
 ます。あなたが住む街をよくする市民の代表を選ぶ大切な地方選挙には、一人も棄権しないよう投票  
 して下さい。これらの地方選挙には、満二十歳になられた方、市内に転入された方などは補充選挙  
 人名簿に登録されないと投票することができませんので、次に該当する方は早く申請をされるようお  
 願いします。

府議會議員と知事選挙  
 ①昭和十七年十二月二十二日から  
 昭和十八年四月四日まで生まれ  
 ……  
 ……  
 ……

市長選挙  
 ①昭和十七年十二月二十二日から  
 昭和十八年四月四日まで生まれ  
 ……  
 ……  
 ……

市議會議員と市議選挙  
 ①昭和十七年十二月二十二日から  
 昭和十八年四月四日まで生まれ  
 ……  
 ……  
 ……

補充選挙人の申請を  
 受付は四月四〜七日まで

投票当日は、自分で投票所へ行って  
 投票できない方は、そのことを証  
 明できる証明書をもち、直接  
 投票所へ行って投票して下さい。  
 不在者投票ができません。

投票に行けない理由の方	証明書の発行権者	備考
①八尾市の区域外において職務、または業務に従事している方	選挙人が従事している職務または業務に關係のある官公署、会社、事業所などの長または代理人	①の例 選挙に關係のある職務に従事する方 ②転任などで当日投票できない方
②やむをえない用務や事故のため、当市外に旅行または滞在中の方	①用務のときは官公署、会社、事業所などの長または代理人 ②事故のときは、医師、歯科医師、助産婦、八尾市長または旅行滞在地の市町村長	②の例 ①会社から出張旅行を命じられた方 ②旅行旅行に付添った方 ③指定病院に入院中の方 ④の例 投票日が出産予定日、または手術予定日の方 ⑤の例(大阪府議會議員、知事選挙の場合にのみ) 投票日に大阪府内の各市以外の区域(市町村)に居住している方、基本選挙人名簿は本市に登録されている方、転出して三月たっていない方、補充選挙人名簿の申請が市役所などでできない方 (注)八尾市から市外に日々通勤する方で出勤前、帰宅後に投票できる方はあてまざりません。指定病院に入院している方は、院長が代って請求していただけます。
③疾病、負傷、妊娠、不具あるいは産褥にあるため歩行が著しく困難な方 または、監獄、少年院や婦人補導院に収容中の方	①医師、歯科医師、助産婦 ②監獄の長 ③少年院の長、婦人補導院の長	
④交通至難の島、その他命令で定める地域に居住中もしくは滞在中またはその地域において職務もしくは業務に従事の方		
⑤その所属する投票区の区域の属する都道府県の議会の議員の選挙区の区域外の住所に居住している方	居住地の市町村長	

### 不在者投票

投票当日、自分で投票所へ行って投票できない方は、そのことを証明できる証明書をもち、直接投票所へ行って投票して下さい。  
 不在者投票ができません。

### 八尾市制15周年

4月1日に記念式典

私たちの八尾市が、昭和二十三年に生まれて十五年目を迎えます。これを記念して来る四月一日市制施行十五周年の記念式典が、市民ホールで午前十時から行なわれます。旧八尾町など三村が合併して市制を施行した当時、人口六万の田園都市にすぎなかった八尾市が、いまは、高度な発展を遂げ、なほおむことを知らず、一大飛躍を遂げつつある今日の八尾市を誰が予想したでしょうか。式典当日は午前十時から、市民ホールで記念式典が行なわれます。午後一時からは市民ホールで、市制施行十五周年記念式典が行なわれます。式典の模様は電波塔の伝達が行なわれます。

### 市役所の執務時間が変わりました

三月一日から、市役所の執務時間が次のように変わりました。

執務時間 本庁と出張所  
 平日 午前九時から午後五時まで  
 土曜日 午前九時から午後四時五十分まで

### 固定資産税の台帳

税務課では三月二十日までに、土地、家屋、機械器具などの評価額を書き入れた課税台帳をみなさんに配りだしています。三十七年中に地目の変更、家屋の新築、増築や損壊など特別の事情があったときは基準にもとづいて新たな評価額が決定されています。そのほかは昨年の評価額が繰り越されています。異動で前年度と評価額が変わったので、適正な評価額として高くなると思われる方は、三月三十日までに固定資産評価審査委員会へ審査の申出をすることができます。審査の結果は、三月三十日までに審査の申出をすることができません。固定資産についてご不明な点は税務課までお問い合わせ下さい。

### 市民税

#### 届出は二十日まで 諸控除はあなたの申告で 用紙は税務課、出張所へ

市民税の申告期限は来る三月二十日に迫りました。この申告は課税の基礎となる所得や、いろいろの控除の資料となるもので、お忘れなく期限内に申告されるように願います。

用紙は二月中旬に各家庭へお届けしましたが、まだ受け取って居ない方は、できる限り早く市役所税務課か、近々の出張所へ用紙を受け取ってください。

申告する必要がある人  
 市内に住所をもち、市内に収入のある人、市内に収入のない人も市内に事務所が設けられている人は、次の項目に該当する人のほかはすべて申告してください。

所得金額(前年中の総所得金額) 営業、農業、配当、不動産、雑費、給与、譲渡、一時所得など

【所得控除】前年中の総所得金額から、給与所得控除、基礎控除、社会保険料控除、医療費控除、障害者控除、勤労学生控除、扶養親族控除、扶養控除、その他控除を差し引いた額を申告してください。

【所得控除】雑損、医療費、社会保険料、生命保険料、扶養控除、基礎控除など所得から差し引かれる事項。

【所得控除】本人が障害者、かたが、勤労学生である場合、または扶養親族中に障害者があるときは、その事項を申告してください。

【所得控除】前年中の総所得金額から、給与所得控除、基礎控除、社会保険料控除、医療費控除、障害者控除、勤労学生控除、扶養親族控除、扶養控除、その他控除を差し引いた額を申告してください。

【所得控除】前年中の総所得金額から、給与所得控除、基礎控除、社会保険料控除、医療費控除、障害者控除、勤労学生控除、扶養親族控除、扶養控除、その他控除を差し引いた額を申告してください。

### 市立公益質舗

#### ご利用ください

第一質舗 本町五丁目一三二(信用金庫西五〇〇)  
 第二質舗 福松二〇(國鉄八尾駅西二〇〇)納入の貸付金額は一月五円で、一世帯につき二万円が限度です。利率は年三分(月百につき三元)、返済期間は四月分としていただきます。  
 営業は、日曜日、祝祭日を除いて、毎日午前九時から午後五時まで。(土曜日は午後四時四十五分まで)  
 なお、始めて利用される方は、印鑑と来館通帳を持参してください。

### 国民年金

国民年金 今月の出張検査は次のとおり行ないます。時間は午後一時半から四時まで

二十一日(金) 藤川天理教  
 二十三日(日) 白鳩幼稚園  
 二十四日(月) 三和幼稚園  
 二十五日(火) 北木本農業直販  
 二十六日(水) 大田八幡宮  
 二十七日(木) 常楽寺、光蓮寺  
 二十八日(金) 責任住宅集会所  
 二十九日(土) 恵光寺

### 美術協会展

美術協会展 八尾美術協会では五月二十九日から六月二日まで市立労働会館で「働く人の美術展」と併せて第四回八尾美術協会展を行ないます。応募作品は一人二点まで計四日まで、搬入日は五月二十六日(日)午前九時から午後五時まで、入場は、五月二十七日(月)午後八時から前夜祭、授賞式を行ないます。

### 低利な「市立公益質舗」をご利用ください

第一質舗 本町五丁目一三二(信用金庫西五〇〇)  
 第二質舗 福松二〇(國鉄八尾駅西二〇〇)納入の貸付金額は一月五円で、一世帯につき二万円が限度です。利率は年三分(月百につき三元)、返済期間は四月分としていただきます。  
 営業は、日曜日、祝祭日を除いて、毎日午前九時から午後五時まで。(土曜日は午後四時四十五分まで)  
 なお、始めて利用される方は、印鑑と来館通帳を持参してください。



# 春を呼ぶ桜の出荷

## 大和川にも陽光映える

市の山手、高安の里は、いま桜の出荷準備に大わらわ。春を運ぶ桜の苗木は、一ぱいひとほみをふくらませ、街々に花を咲かせる日を待ちわびています。大和川の水も、春の陽光をうけて、はつらつと輝いています。(写真は出荷前の桜の苗木。大和川の川原)

# 春の防犯

## 戸締りがかんじん 心の力ギもじっくり

### 防犯灯で街を明るく

行楽の春が近づいてきました。人の心もすかすか入る犯罪も次第に増えてきます。最近市内でも住宅街、とくに新興の家や文化住宅、アパート、マンションに留守宅を狙う窃盗が毎日横行し、現金、テレビ、ラジオ、衣類などに多額の被害がでています。

防犯では、こうした犯罪者の検挙に努力していますが、なんとといってもお互いに気をつけて、犯罪を防止することが一番です。

この春は、次のことを守って、防犯意識を高めたい。留守を頼まれたら、よく見回して、一見して留守とわかる新聞、ハガキなどの送込物は預かっておきましょう。△怪しき者がうろついていたら、すぐ警察(二〇番)へ連絡すること。

### 古い保険証は無効に

#### 今月中に必ず切替えを

四月一日から国民健康保険の被保険者証が変更されて今までの被保険者証(ピンク色)は無効となり、新しい被保険者証(水色)と交換していただく必要があります。

交換は来月三月十五日から三月三十一日まで行ないます。また次のとおり出張交換も行ないますので、忘れずに切替えをお願いします。

- 1 窓口での交換
- 2 出張交換(出張日)
- 3 出張交換(出張日)
- 4 防犯灯をふやそう

### 冬の伝染病予防

冬期に発生する伝染病のうち、流行しやすいため、注意が必要です。天然痘、(東アジア)天然痘が流行しています。とくに乳幼児にかなりやまがちなため、予防接種を受けることが大切です。

予防接種を受けること  
▽できるだけごみの中へ連れていかないこと  
▽外出から帰ったら、手洗とうがいをする習慣をつけること

### 小児マヒ生ワク

#### 投与は三月十四日から

来る三月十四日から各地区で、小児マヒの生ワクチンの投与を行ないます。

合同投与を受けられるのは、昭和三十六年四月一日から三十七年三月三十一日まで生まれた乳幼児です。

料金はいりませんが、乳幼児に投与する場合は、必ず母子手帳を持参してください。

なお、生ワクチンは、有効期限がありますので、次の日の間に、必ず投与を受けてください。

投与の時間は、いずれも午後一時半から三時までは、日程は次のとおり。

市の人口	137,549
人口	69,525
男	68,024
女	34,640
世帯数	38,211



公民館の三月は本館も地区館もまたグループが目まぐるしい忙しさを迎えています。

本館では毎週各日曜日の定期講座(手芸、書道、写真、合唱、絵画、英語、英会話)のほか、二月からは総合講座(シンフォニーと婦人、くまのぼんや)を開催しています。

公民館はこうした市民の、市民熱心に明日のお献立(料理講座)



楽しい話し(英会話講座)

らしい話し、家庭と社会の人間関係といった講座も開かれ、三月二十二、二十三、二十四の三日間公民館で各講級の学級生作品展やグループ発表会が開かれます。また三月二十四日午後一時からは、各講級の研究発表会もあり、ついでに講座終了式、閉会式、これと呼応して、中高生、久宝寺、竹淵用和、安中の各地区公民館で料理講座、教養講座、グループ学習も行なわれています。

公民館はこうした市民の、市民熱心に明日のお献立(料理講座)

# 人命救助が第一

## 防火は施設の整備から

今年は何年になく火災が頻発しています。気象のうえでも季節風が強く、異状乾燥の日が多くなり、火災が頻発しています。このように火災が頻発すると、大火災になる危険はますます高まります。

工場、事業所関係の方は、火災の予防に、次の注意事項を参考にされ、火災の未然防止に心がけていただくようお願いいたします。

なお、一般の方々の注意事項については、先月号の時報に掲載してあります。

### 避難救助の体制

最近、火災による死者が急激にふえています。従業員の宿泊施設などをよく見直し、どんな場合でも人命が優先することを認識され、避難器具の整備、避難訓練を行なうよう心がけてください。

### 電気火災の防止

電気設備や器具をしっかりと、こまめに点検し、規格外のコードをついたり、素人工事などで危険なところは、完全に修理していただくこと。

### 危険物の貯蔵

危険物の貯蔵は、燃点、沸点、引火点、燃焼温度、燃焼速度、危険性を十分に把握し、適切な方法で貯蔵することが必要です。

危険物の貯蔵は、燃点、沸点、引火点、燃焼温度、燃焼速度、危険性を十分に把握し、適切な方法で貯蔵することが必要です。

### 危険物の貯蔵

危険物の貯蔵は、燃点、沸点、引火点、燃焼温度、燃焼速度、危険性を十分に把握し、適切な方法で貯蔵することが必要です。

### 危険物の貯蔵

危険物の貯蔵は、燃点、沸点、引火点、燃焼温度、燃焼速度、危険性を十分に把握し、適切な方法で貯蔵することが必要です。

### 夜警職員募集

市人事課では、次の要項にて夜警職員を募集します。

採用人員 若干名  
募集締切 三月十八日(月)  
午後五時まで  
採用試験 三月二十日(筆記、身体検査、面接)  
資格 新制中学校卒業程度、年齢は満三十三〜四十五歳

### 忙しい美術館の準備(絵画講座)

この日は、市民相談室でお待ちください。市民相談室でお待ちください。

市民相談室でお待ちください。市民相談室でお待ちください。

市民相談室でお待ちください。市民相談室でお待ちください。

# 議会だより

第22号

この「議会だより」は、議会が開かれたとき「八尾市時報」の付録として、全世帯へお届けするものです。

(編集) 八尾議会だより編集委員会  
(委員) 田中恒太郎、平田 庄治、当内富三郎、谷口 安吉、山脇 悦司、阿尾 彰

## 市議定数 現状維持(36名)に決まる

### 桂町に鉄筋改良住宅を建設

一月臨時市会は、二月二十日午後二時三十分から開かれ、会期一日を決定した。上代の屋敷の焼却場建設用地盛土と桂町市営改良住宅新築工事の契約承認、固定資産評価員の選任同意、競輪事業費の追加更正予算可決など四議案を原案どおり即決した。このあと、松村委員長から議員定数問題調査特別委員会の調査報告(下欄)が行われ、市議員定数は現状維持の三十六名と決定し、午後三時二十二分閉会された。なお、同特別委員会は、昨年十二月十五日設置されて以来、本市の議員定数について、六十八日間の調査と審議を行なって来ましたが、目的達成により同日をもって解散しました。

## 議決された議案

### 競輪追加予算を可決

○議案第一号 競輪競馬場建設用地盛土敷切工事請負契約締結専決処分(承認)  
○議案第二号 八尾市固定資産評価員選任(同意)  
○議案第三号 37年度特別会計競輪事業費第一次歳入歳出追加更正予算(可決)  
○議案第四号 市営改良住宅建設(承認)

## 請願と陳情

(1~3月)

1. 議員定数の現状維持について 八尾地区協賛会代表
2. 入札と工事契約保証金の制度の撤廃について 大坂府中小建設業者団体連合会会長ほか
3. 排水路の整備について 加仲留吉氏ほか

## 三月定例市会招集

昭和三十八年度の当初予算など重要議案を審議する三月定例市会は、十一日招集される旨四日告がされました。

## 議会独自で調査

### 特別委員九名を選任

市議会議員定数問題調査特別委員会は、十二月定例市会設置されました。設置の理由は、昨年の夏ごろから、主として近畿地方で、地方議会の議員定数問題をめぐって論議がなされ、本市でも、自治振興委員会に討論を重ねました。その結果「市民感情としては『経費の節約』『質の向上』という立場から、現行議員定数の削減について、各地の問題が起こったので『削減はしないか』という声が出て、議連委員はこれを踏まえて、『議会運営委員はわれわれの代表という感じが、一体なにをいっているんだ』という議員全体に対する不信感が、この削減問題となり、各地に起こった大きな原因としてあげられました。

## 市民から生の声

### 四カ所で懇談会開く

こうして今日まで、委員会の不信感がなければ、議員運動は起こらない。議員の質的向上をはかるため議員の要望に答える。懇談会開催の必要はない。他市は自発的に削減している、本市も三十名位に削減を志す。削減は削減はいいが、削減に削減という意見が出ている。これに對して、議員反対の声として「アンケート」は議員を前提としてなされる。削減によって、経費が大幅に減少するという考え方は、政治を機械的算術的にみている。定数削減は一種の流行であり、民主政治は、市政のすみずみまで民意を反映させることだ。そのためには、より多くの議員によって、政治をやっていくことが必要であり、経費節約から議員は好ましくない」と等の意見がありました。

## 議員定数問題調査特別委員会報告

調査の調査、あるいは市民各層を代表する各種団体の代表者との懇談の経過について。前号(二月十日付)で、市民のみならず方には「なんじ」報告しています。本号では、いままでの経過を、さらに具体的に報告します。

## 「自己批判」と「反省」

まず「自己批判」  
さて、本特別委員会が第一回の委員会を開催したのは

## 自振委のアンケート

アンケートの内容は、一、本市の市議員の定数六名減であるが、このままよいか、減員すべきか、減員すべき数は何名か、無回答が二、六八三枚となっています。

## 賛否をめぐり

### 激論(第一回)

第一回の懇談会では、一月十一日午前十時から市民ホールで、久宝寺中・八尾中・成法中の各校在任の百六十六名の出席を得て、五十五名の出席を得て開催しました。

## 結果

アンケートの結果は、「削減すべき」という意見が六七%もある。削減すべき数は、一、一六〇名、二、一四六名、三、一三三名、四、一二〇名、五、一〇七名、六、九四名、七、八一名、八、六八名、九、五五名、一〇、四二名、一一、三〇名、一二、一七名、一三、四名、一四、二名、一五、一名、一六、無回答が二、六八三枚となっています。

## 次に議員報酬について

次に議員報酬について、二、定数を減員するとして、どれだけの減額が必要か、高すぎるか、現在のままでよいのか、といったもの、これらは、慎重にすべきである。削減を志す。削減は削減はいいが、削減に削減という意見が出ている。これに對して、議員反対の声として「アンケート」は議員を前提としてなされる。削減によって、経費が大幅に減少するという考え方は、政治を機械的算術的にみている。定数削減は一種の流行であり、民主政治は、市政のすみずみまで民意を反映させることだ。そのためには、より多くの議員によって、政治をやっていくことが必要であり、経費節約から議員は好ましくない」と等の意見がありました。

特別委員会報告(つづき)

またこれと関連して「懇談... 後一時から三時までとる... 会への出席要求が、削減反... 対者を、作爲的に議会側で... 招集している」との発言が... あったため、会場騒然とな... り、やむなく「静かにして... 下さい」と再三にわたり、... お願いをしましたが、この... 間、出席者相互の発言が... 入り交り、一部の方々が退席... されました。

現状維持が圧倒的(第二三回)

第二回の懇談会は、一月十八日午後一時から八尾市... 学校で、出席者相互の発言が... 入り交り、一部の方々が退席... されました。

減員賛成

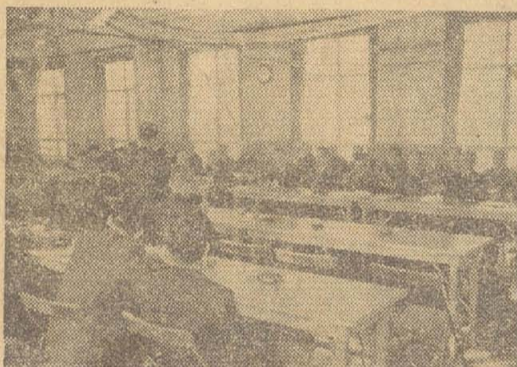
①他市はみな自発的に減... 員している。当市も三十... 名ぐらいに良識をもって... 減らすべきだ。民主主義... のルールで行なわれた、... アンケートの結果を支持... すべきだ。自振委は公平... な意見を述べている。

懇談会の意見

④減員という最近の風潮... によって、市政の重要部... ストの定数がかなり減少... してはなされた遺憾であり... もっと慎重に考えられる... べきである。アンケート

減員反対

①定数削減は一種の流行... である。民主政治は市政... であり、全国的な傾向で... ある。



つづいて第三回の懇談... 席して発言すればいい」な... どの発言があり「当市のよ... うに地域が広く、人口も十... 五万に近しい市では、民意を... 反映するため議員数は... は多いほうがいい」と議員に... しました。

自振委と懇談(第四回)

懇談会終了後、議長... 室において、委員会を開催... しました。これまでの懇... 談会の経過のみでは、委員... 会としての結論を出すこと... は早計である。幸い、自振... 委から懇談会の終了後、全... 議員との懇談会開催の申し... 出もあり、また、これまで... 委員会として協議を行なっ... たこと、三回にわたり市民... との懇談会を行なったこと... ついて、先ず全議員に対し... 報告すべき先決問題であ... るとの決定がなされ、議長... に対し、全議員協議の開催... を要請し、去る一月二十八... 日、委員会の中間報告を行... ない全市民に対して、これ... と同じ内容のもの、二月十... 日号の「議会だより」に発... 表しました。こうして、... 過去三回にわたって開催し... た懇談会で、発言された意... 見をまとめます、別掲の... とおりとなります。

減員好ましくない

地方自治強化のために... 委員会としては、これら... の意見を詳細にわたり検討... を加えたほか、結論を出す... にあたり、昨年十月衆議院... 地方行政委員会、質疑が... 交わられていたもので、そ... の速記録から要旨を述べ... てみたいと思います。

議会費は一八八%

事業費を圧迫しない... 「財政上の必要から定数を... へらすのは邪道であり、全... 国的にそのような問題が出... てくれば大問題で、地方自... 治強化の問題として捨て... ておかない」

近かく人口15万を突破

この問題を敢て取って... 「財政上の必要から議... 員定数をへらすことの理... 由、合理的な定数としての... 基準」について質問をした... のであり、議員は、さきほ... ど、衆議院地方行政委員会... において討議された速記録... をよみあげました。この... まったくこの問題について... の自治省の見解は同じであ... ったことをここに報告しま... す。委員会としては、こ... の結論に到達しました。

Table with columns for '昭和36年度八尾市一般会計歳入歳出決算一覧表'. It lists various financial items like '歳入税', '歳出', '歳入', '歳出' with corresponding '予算額' and '決算額'.