

発行所大阪府八尾市役所  
編集兼発行人 池田 義彦  
印刷所 サンケイ印刷株式会社  
毎月2回(5、20日発行)  
発行部数 38,000  
定価 1部 5円

**人の動き**  
総人口 147,090  
男 74,749  
女 72,341  
世帯数 38,094  
面積 41,255km<sup>2</sup>  
39年4月1日現在

国や府、市の行政についての苦情や相談は毎月第四木曜日の相談日をご利用ください。  
とき 5月28日 午後1時~4時  
ところ 市民相談室

人権を侵害されておのりの力ではご遠慮なくご相談におし下さい。  
とき 5月13、20日(水) 午後2時~4時  
ところ 人権相談室  
相談の密着は固く守ります

昭和39年5月5日 第261号の2

## 39年度の3特別会計

### 経営合理化で財政再建 最低限度の税率引上げ

**水道** 当市の特別会計は、三十九年度から病院事業、水道事業、国民健康保険の三会計となり。競輪事業会計は、住江競輪場の廃止に伴ってなくなり、上代開港事業会計は住毛協会へ移し、中小企業融資事業と国民年金の両会計は、一般会計に統合されました。三十九年度で可決された、市特別会計の予算内容は次のとおり

**病院** 病院会計 具体的の方策を検討しています。本年度から公営 今後も経営の合理化を図り、明確な企業会計方式をこい切な病院として、市民の健康増進に努力して行きます。

**水道** 上水道事業会計の予算額は、千八百九十五万五千円、資本的収入支出の総額二百万円を計上して、病院事業は三十五年、千四百八十八万、支出額三億三千七百六十六万を計上し、また、志紀水源池が不備となり、また、志紀水源池の不備となり、これを売却し、売却代千八百万円を期間外収入として見込んでいます。この結果、経営成績においては、約千三百萬円の利益を計上するることになりましたが、資本的収入支出に約千五百萬円の不足を生じたので、これに前年度

面では、約千六百萬円で、水道、老朽配水管の修繕を行ない、断水の防止に万全の対策を講じてまいます。  
**国保** 国民健康保険会計の予算額は、千九百三十四万二千円を計上し、前年度に比較して三十三万円の引上げを行なうたのです。国保は、助産費給付の引上げ、保険財政は、医療給付費の急激な増加に、極度に悪化し、このままでは支取の健全化を維持して行くことは非常に困難になり、ため本年度から国保運営協議会に答申に基づき、最低限度の税率の引上げを行なうたのです。

39年度特別会計予算表

【国保】	(千円)	【病院】	(千円)	【水道】	(千円)
税金収入	99,182	収入	318,955	収入	301,574
給付金収入	181,518	事業外収入	303,450	事業外収入	296,130
補助金収入	5,208	支出	14,505	支出	5,440
繰越金収入	1,851	事業外支出	1,000	事業外支出	17,510
繰上金収入	213,402	本費	2,000	事業外支出	301,480
繰上金支出	8,000	繰上金	2,000	繰上金	290,000
繰上金支出	8,335	繰上金	2,000	繰上金	1,700
繰上金支出	213,402	繰上金	2,000	繰上金	6,280
繰上金支出	213,402	繰上金	2,000	繰上金	500
繰上金支出	213,402	繰上金	2,000	繰上金	3,000
繰上金支出	213,402	繰上金	2,000	繰上金	3,000

### 市内十社が出品 会場がどる草花も

去る四月九日から、開催以来最大の取引額を収めた。大阪市港区など三ヶ所で開かれた第六回大阪国際見本市は、大阪府内外の貿易や国内販路の拡大に、日本国内から産業界の希望を集めて盛大に行なわれて、見本市の出品は、二十一日、見本市クリーン工業の十社が出品した。出品したメーカーと共に、八尾市の特産物を入場者にPRしようとしていました。

### 保育ママさん募集

市では、今年七月から保育ママ制度を実施することになりました。これは児童労働に出るお母さんのことをかんがえて、子育てを育った経験のある、子育て熱心な家庭婦人に預かっていただく制度です。市は、これらの保育ママさんや、お母さんへの支援、ママさんに対する助成や預かるお母さんの家庭の経済状態に応じて保育料を補助することになっています。そして、七月の事業開始を前に保育ママさんを募集しています。保育ママの資格は次のとおりです。該当される方は応募をお待ちしています。

### 出品募集

働く人の美術展  
第五回八尾美術協会と併せて「働く人の美術展」が六月九日から十四日まで一週間、市立労働会館で行なわれます。

### 選挙管理委員会受彰

昨午十一月二十一日に行なわれた衆議院議員選挙で、当市選挙管理委員会は、市民の皆さんの協力のおかげをもち、公明選挙の推進に優秀な成績を上げることができ、大阪府選挙管理委員会連合会長と都道府県選挙管理委員会連合会長から表彰されました。

## 赤十字募金

5月1日から30日まで赤十字運動が行なわれます。

日本赤十字社では、皆さん方から寄せられた募金や社費をもとにして社会のためにいろいろの奉仕活動を行なっています。本年度はこの運動でよせられる募金や社費で災害時の救助、毛布医薬品などの

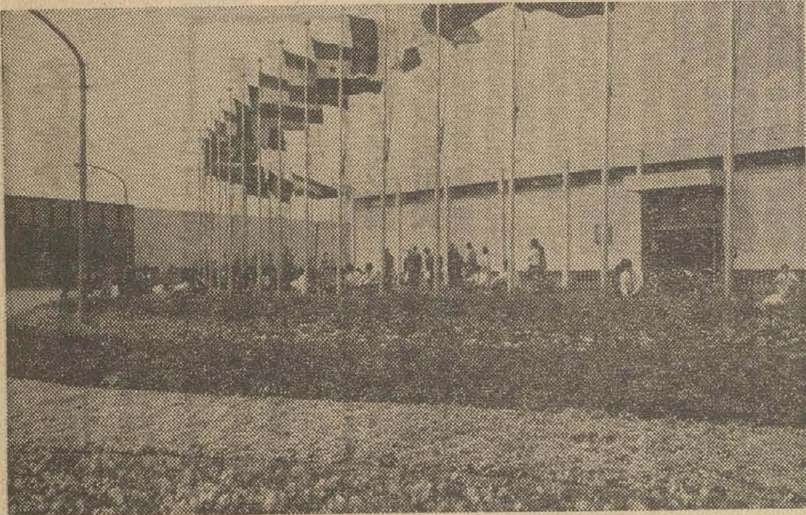
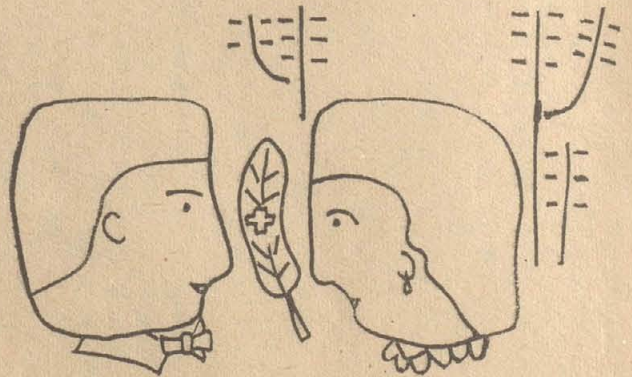
装備の充実、気の毒な人々への医療指導、奉仕団の助成、献血運動

などのしごとを行なう計画を立てています。これら日本赤十字社の

しごとを推進していくため、1人でも多くこの運動に参加されるよう

お願いいたします。

5月1日~30日



「上」会場の広場をかざるフラワー、ソサエティの  
「中」にぎわう市内業者の出品会場風景  
「下」にぎわう市内業者の出品会場風景



豆辞典

◆議会運営委員会◆ 常任・特別両委員会のほかに、当市議会の申し合わせによる委員会として、議会運営委員会があります。この委員会は、主として議会運営について、議長の相談に際してはひらかれるもので議長が委員長、副議長が副委員長となり各会派の幹事または代表者9名が委員となっています。委員はまた各派代表者会議のメンバーともなっています。



議会だより

昭和39年5月5日

第27号

八尾市時報付録

編集委員 小池十太郎・平田 庄治 柳中 正一・平田 正一 東口 光蔵・坂東 六郎

市政相談所を 利用下さい

明かるい 暮らしよい八尾市をつくるために、市政相談所を設けています。市政についてのご意見はお気軽に相談下さい。相談所は市議の自宅事務所にあります。

精薄 身障児へ福祉金

予算二十八億を可決

37年度各種経済決算を認定

三月定例市議会

三十九年度の市の予算を定める三月定例市議会は、去る十日招集され、二十八日までの十九日間行われ、議案五十七、決議案四、意見書一をそれぞれ議決し、選挙一件を行ないました。

決議など62議案を原案可決

この市議会の冒頭には、昨年十一月市会から継続審査中の三十七年度各種経済決算が、松村(富)決算審査特別委員長の報告により認定された。既設の三特別委員会の過去一年間の活動経過について、隅田広成行政調査、山野交通対策・友林カス電話対策各特別委員長から報告があり、ついで、大橋市長の施政運営方針が述べられ、三十九年度一般会計予算十七億四、病院・水道・国保各特別会計十一億四を合わせ、府下で初めての精神薄弱者・身体障害児児童福祉基金条例制定、各種起債、自治法改正による条例制定と改定、三十八年度追加予算等について古藤助役から議案説明がありました。

代表質問と答弁のあらまし

八尾飛行場の開発を考えていないか

新設代表(平田庄治議員)

八尾飛行場の拡張を実現せしめ、これを開発して市の大産業圏を建設し、市税の増収を図る意思はないか。自治体行政に対する市民の要求も、農地も拡大し、行政の広域化は必然的に強く要請されているが、行政の方向づけについて、どのような判断をしているか。

工場と住宅団地の開放に努力

大橋市長 八尾飛行場について、この指摘のとおり、飛行場としての真の利用価値を持たず、市の発展を阻害している。一日も早く開放して、工場住宅団地の造成をはかりたい。われわれも考え、その意に沿って努力する。

中西・当内 阿氏が当選

八尾伝病組合議員

十四日から二十五日までは、付託議案審査のための四常任委員会が開かれ、最終日の二十八日は、委員会に付託された議案の審査経過と結果について、東口建設、平田(八)厚生、木田文教産業、斎藤経済常任委員長報告があり、いずれも原案可決されました。

陳情

中西喜三郎61 坂ヶ丘2-12 農業者(前市議) 大宇山畑三八八

このあと、八尾伝病組合議員の選挙、国保制度に関する意見書、同和教育推進、国鉄の安全輸送確保・公立病院財政健全化の方策樹立、日中国交回復実現を

陳情

中西喜三郎61 坂ヶ丘2-12 農業者(前市議) 大宇山畑三八八

このあと、八尾伝病組合議員の選挙、国保制度に関する意見書、同和教育推進、国鉄の安全輸送確保・公立病院財政健全化の方策樹立、日中国交回復実現を

園近郊整備法案等によると、当市は近郊開発地域に指定を受けているので、従来の都市計画に再検討を加え、また府においては中央、外周環状線、大阪府環状線等を計画している。これらの線と連絡する東西の都市計画道路を早急に計画する。都市計画の根幹をなす道路の整備をはかる。また一方、将来の発展にあやまりなきを期するために学者の意見も入れ、基礎を作るとともに実行に移したい。これについては単に八尾市のみの考えでなく大阪市の関係、近隣都市との関係を有機的に考える必要がある。

「最近の社会」 経済・文化等の高揚から高度な発達に伴って、自治体行政に対する市民の要求も、農地も拡大し、行政の広域化は必然的に強く要請されているが、行政の方向づけについて、どのような判断をしているか。

「最近の社会」 経済・文化等の高揚から高度な発達に伴って、自治体行政に対する市民の要求も、農地も拡大し、行政の広域化は必然的に強く要請されているが、行政の方向づけについて、どのような判断をしているか。

「最近の社会」 経済・文化等の高揚から高度な発達に伴って、自治体行政に対する市民の要求も、農地も拡大し、行政の広域化は必然的に強く要請されているが、行政の方向づけについて、どのような判断をしているか。

「最近の社会」 経済・文化等の高揚から高度な発達に伴って、自治体行政に対する市民の要求も、農地も拡大し、行政の広域化は必然的に強く要請されているが、行政の方向づけについて、どのような判断をしているか。

「最近の社会」 経済・文化等の高揚から高度な発達に伴って、自治体行政に対する市民の要求も、農地も拡大し、行政の広域化は必然的に強く要請されているが、行政の方向づけについて、どのような判断をしているか。

「最近の社会」 経済・文化等の高揚から高度な発達に伴って、自治体行政に対する市民の要求も、農地も拡大し、行政の広域化は必然的に強く要請されているが、行政の方向づけについて、どのような判断をしているか。

「最近の社会」 経済・文化等の高揚から高度な発達に伴って、自治体行政に対する市民の要求も、農地も拡大し、行政の広域化は必然的に強く要請されているが、行政の方向づけについて、どのような判断をしているか。

「最近の社会」 経済・文化等の高揚から高度な発達に伴って、自治体行政に対する市民の要求も、農地も拡大し、行政の広域化は必然的に強く要請されているが、行政の方向づけについて、どのような判断をしているか。

「最近の社会」 経済・文化等の高揚から高度な発達に伴って、自治体行政に対する市民の要求も、農地も拡大し、行政の広域化は必然的に強く要請されているが、行政の方向づけについて、どのような判断をしているか。

「最近の社会」 経済・文化等の高揚から高度な発達に伴って、自治体行政に対する市民の要求も、農地も拡大し、行政の広域化は必然的に強く要請されているが、行政の方向づけについて、どのような判断をしているか。

「最近の社会」 経済・文化等の高揚から高度な発達に伴って、自治体行政に対する市民の要求も、農地も拡大し、行政の広域化は必然的に強く要請されているが、行政の方向づけについて、どのような判断をしているか。

「最近の社会」 経済・文化等の高揚から高度な発達に伴って、自治体行政に対する市民の要求も、農地も拡大し、行政の広域化は必然的に強く要請されているが、行政の方向づけについて、どのような判断をしているか。

「最近の社会」 経済・文化等の高揚から高度な発達に伴って、自治体行政に対する市民の要求も、農地も拡大し、行政の広域化は必然的に強く要請されているが、行政の方向づけについて、どのような判断をしているか。

「最近の社会」 経済・文化等の高揚から高度な発達に伴って、自治体行政に対する市民の要求も、農地も拡大し、行政の広域化は必然的に強く要請されているが、行政の方向づけについて、どのような判断をしているか。

「最近の社会」 経済・文化等の高揚から高度な発達に伴って、自治体行政に対する市民の要求も、農地も拡大し、行政の広域化は必然的に強く要請されているが、行政の方向づけについて、どのような判断をしているか。

「最近の社会」 経済・文化等の高揚から高度な発達に伴って、自治体行政に対する市民の要求も、農地も拡大し、行政の広域化は必然的に強く要請されているが、行政の方向づけについて、どのような判断をしているか。

「最近の社会」 経済・文化等の高揚から高度な発達に伴って、自治体行政に対する市民の要求も、農地も拡大し、行政の広域化は必然的に強く要請されているが、行政の方向づけについて、どのような判断をしているか。

「最近の社会」 経済・文化等の高揚から高度な発達に伴って、自治体行政に対する市民の要求も、農地も拡大し、行政の広域化は必然的に強く要請されているが、行政の方向づけについて、どのような判断をしているか。

「最近の社会」 経済・文化等の高揚から高度な発達に伴って、自治体行政に対する市民の要求も、農地も拡大し、行政の広域化は必然的に強く要請されているが、行政の方向づけについて、どのような判断をしているか。

「最近の社会」 経済・文化等の高揚から高度な発達に伴って、自治体行政に対する市民の要求も、農地も拡大し、行政の広域化は必然的に強く要請されているが、行政の方向づけについて、どのような判断をしているか。

「最近の社会」 経済・文化等の高揚から高度な発達に伴って、自治体行政に対する市民の要求も、農地も拡大し、行政の広域化は必然的に強く要請されているが、行政の方向づけについて、どのような判断をしているか。

「最近の社会」 経済・文化等の高揚から高度な発達に伴って、自治体行政に対する市民の要求も、農地も拡大し、行政の広域化は必然的に強く要請されているが、行政の方向づけについて、どのような判断をしているか。

「最近の社会」 経済・文化等の高揚から高度な発達に伴って、自治体行政に対する市民の要求も、農地も拡大し、行政の広域化は必然的に強く要請されているが、行政の方向づけについて、どのような判断をしているか。

「最近の社会」 経済・文化等の高揚から高度な発達に伴って、自治体行政に対する市民の要求も、農地も拡大し、行政の広域化は必然的に強く要請されているが、行政の方向づけについて、どのような判断をしているか。

「最近の社会」 経済・文化等の高揚から高度な発達に伴って、自治体行政に対する市民の要求も、農地も拡大し、行政の広域化は必然的に強く要請されているが、行政の方向づけについて、どのような判断をしているか。

「最近の社会」 経済・文化等の高揚から高度な発達に伴って、自治体行政に対する市民の要求も、農地も拡大し、行政の広域化は必然的に強く要請されているが、行政の方向づけについて、どのような判断をしているか。

「最近の社会」 経済・文化等の高揚から高度な発達に伴って、自治体行政に対する市民の要求も、農地も拡大し、行政の広域化は必然的に強く要請されているが、行政の方向づけについて、どのような判断をしているか。

「最近の社会」 経済・文化等の高揚から高度な発達に伴って、自治体行政に対する市民の要求も、農地も拡大し、行政の広域化は必然的に強く要請されているが、行政の方向づけについて、どのような判断をしているか。

「最近の社会」 経済・文化等の高揚から高度な発達に伴って、自治体行政に対する市民の要求も、農地も拡大し、行政の広域化は必然的に強く要請されているが、行政の方向づけについて、どのような判断をしているか。

「最近の社会」 経済・文化等の高揚から高度な発達に伴って、自治体行政に対する市民の要求も、農地も拡大し、行政の広域化は必然的に強く要請されているが、行政の方向づけについて、どのような判断をしているか。

「最近の社会」 経済・文化等の高揚から高度な発達に伴って、自治体行政に対する市民の要求も、農地も拡大し、行政の広域化は必然的に強く要請されているが、行政の方向づけについて、どのような判断をしているか。



市民サービス主眼に

便利になった市民課 (住録、戸籍)

課室を配置替え

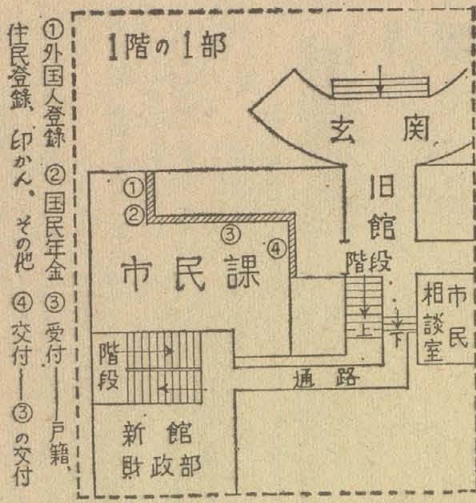
昨年、市の行政機構が改められ、新しく部制が採用されましたので、各部課を合理的に配置するよう、その準備を進めてきました。

部課の合理的配置へ

【新】財政部 税務課、収税課、財務課
【旧】公民館、図書室、会議室

市税は有利な前納で

軽自動車、国民健康保険税、市税の第一期分



①外国人登録 ②国民年金 ③交付 ④交付 ⑤交付

健康相談

幼稚園に入ってから元気がない

【問】今年から幼稚園に通い始めたばかりの一人子です。近ごろ朝食前になると泣きだしたり、幼稚園から帰ると涙を流したりして、元気がありません。

負担大きい初めての集団生活

そっと見守り元気づけよう

遅くとも半年すれば治ります

【答】幼児が初めて集団生活に入った時に受ける影響は、お母さんの想像以上大きいものです。特に一人子の生活を持っていた体質の少ない一人子は、身体に病気がなくても心臓に病気が起こります。



老後や事故の備えに

年をとって働けなくなった時の備えは、誰もが早くから考えておかねばなりません。また思わぬ事故にあたり、子供をかかえて夫に先立たれたら、不幸にも、心の備えはおかねばなりません。

国民年金

国民年金に加入することは、自分一人の幸せだけではなく、みんなの幸せを保障することになるのですから、この制度の適用を受ける人は一人残らず加入しましょう。

会長に柏本氏

自治振興委員会では、去る四月二十日、市役所会議室で委員改選後の幹事会を開き、本年度の市から依頼される文書配付の計画と役員の変更を行なった。

国民健康保険税

この四月一日から保険税も自主納税に切り替えました。今までのように、各家庭へ訪問徴収はしませんから税金は納期限に必ず市役所本庁、各出張所または金融機関の窓口へ納めなければならぬという協力をお願いします。

自主納税にご協力を

この四月一日から保険税も自主納税に切り替えました。今までのように、各家庭へ訪問徴収はしませんから税金は納期限に必ず市役所本庁、各出張所または金融機関の窓口へ納めなければならぬという協力をお願いします。

赤ちゃん会

乳幼児健康相談を次の各所で午後一時半から三時まで行ないます。

八日(金) 山本公園集会所
二十日(水) 八尾保健館
二十六日(火) 用和公民館

贈りもの

市立老人ホームのお年寄りには、いつも愛あふれる贈りものをいただきました。

防犯協の新役員

八尾防犯協議会は、四月二十五日(土) 常任委員会を開催し、昭和三十八年度の事業報告及び決算報告を承認するとともに、春の防犯運動について協議し、更に三十九年度の事業計画及び予算を審議決定し、三十九年度の役員を次のとおり選出した。

市立公益質舗

貸付限度が3万円になりました。