

診療報酬の適正化を 設備投資は一般会計で

市立 財政再建審議会答申

市立病院の赤字財政を速く修正するために、昨年度、市長の諮問機関として、八尾市立病院財政再建審議会が設置されましたが、このほど審議会の意見書が提出されました。意見書は約一万五千字からなり、赤字を生じた諸原因、赤字処理のための基本原則、経営合理化の方策など五節にわたって記されています。

赤字の原因

本号では、その前段を要約して紹介し、後段は次号でお伝えします。

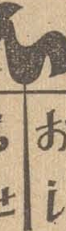
本号では、自治体病院の営業収入の大部分が健康保険の診療報酬によるもので、八尾市立病院でも三十七年度では営業収入の九八・四％を占めている。そのうえ自治体病院としての診療業務は公的使命を負っているため、場合によっては、診療報酬の対象にならないものでも、診療している現状からみて、診療報酬の算定内容の問題、病院財政に重大な影響を与える原因がある。

一、一般原因一赤字を出しているのは、程度は異なるものの、堺市をはじめ、府下の各市の自治体病院も同様であり、自治体病院の経営が厳格な意味で、収支つななうことは、殆んど不可能に近い。それは、現在の保険医療の診療報酬(医療費)のあり方と問題があるためと思われる。

この点、国民皆保険(社会保険)または国民健康保険に国民の負担が加入することが実現し、好転は望めない。

赤字処理の基本原則

病院財政の赤字処理には、まず自治体病院のあり方について基本原則を立定ることが必要である。この意見書では、病院財政の改善の観点から、自治体病院の経営の改善について、地方公共団体、自治体病院それぞれが負担するべき責任を明らかにし、その責任の所在を明らかにする。また、自治体病院の経営の改善には、自治体病院の経営の改善が重要である。自治体病院の経営の改善には、自治体病院の経営の改善が重要である。自治体病院の経営の改善には、自治体病院の経営の改善が重要である。



Wasei

赤ちゃん会 保険所で

乳幼児健康相談を次の各所で

午後一時半から三時三十分まで

大竹青年会場

植松渡川神社

山本公園住宅

集会所

福万寺公民館

福井保育所

佐賀野原神社

老若青年会場

植松公園公民館

二十四日(水) 植松公園公民館

二十四日(水) 植松公園公民館

二十四日(水) 植松公園公民館

二十四日(水) 植松公園公民館

二十四日(水) 植松公園公民館

社会課△の 監査公表

三三三から三三九日
まで民生産業部社会課の
定期監査を実施しました。
今回は監査の範囲を
関係所管の各施設に限定
しました。

【労働会館】
八尾地区の要望で建設された
市立労働会館は、昭和三十五年八
月に開館したもので、当時建設費
は約千二百四十万円、開館後
は、財源の内訳は、労働
会館建設費立金から八〇〇万
円、府補助金が七〇〇万円、他
は市の一般財源で充たされたもの
で、労働会館の運営は、労働
会館は労働者の教育を高め、福
利厚生を推進することを、市民
文化の向上を目的として、市民
会館として運営している。

労働会館

労働会館の運営は、労働
会館は労働者の教育を高め、福
利厚生を推進することを、市民
文化の向上を目的として、市民
会館として運営している。

赤字処理の基本原則

病院財政の赤字処理には、まず自治体病院のあり方について基本原則を立定ることが必要である。この意見書では、病院財政の改善の観点から、自治体病院の経営の改善について、地方公共団体、自治体病院それぞれが負担するべき責任を明らかにし、その責任の所在を明らかにする。また、自治体病院の経営の改善には、自治体病院の経営の改善が重要である。自治体病院の経営の改善には、自治体病院の経営の改善が重要である。自治体病院の経営の改善には、自治体病院の経営の改善が重要である。

健康相談

知っておきたい 病気の治療の心得

「問」近頃は、昔と違って
医療機関も発達し、町医から大
小の病院があり、それに町の薬
局にはさまざまな薬がはびかり、
身体の不調を自分で治すことも
できます。

「答」所謂かかりつけの医者
も、また家庭医があるという便利
です。赤ちゃんと子供の自分の
身体の不調を自分で治すことも
できます。

薬の濫用は毒 病気には休養が第一 大切な医師の信頼

「問」近頃は、昔と違って
医療機関も発達し、町医から大
小の病院があり、それに町の薬
局にはさまざまな薬がはびかり、
身体の不調を自分で治すことも
できます。

「答」所謂かかりつけの医者
も、また家庭医があるという便利
です。赤ちゃんと子供の自分の
身体の不調を自分で治すことも
できます。

青少年相談室 開設

教育委員
会では、青
少年の個人
的な悩み、
就職や進学
の問題、職
場での悩
み、非行問
題など、こ
れからの社
会を背負って立つ若い人々のい
ろいろな相談に応じ、助言や指導を
行う青少年相談室を開設するこ
とになりました。

場所：市民ホール内青少年相談
室
日時：毎週月、水、金曜日
午後一時から九時まで
相談室では、どんな小さな悩み
でも結構です。青少年を悩ます
保護者もご一緒に相談に来たい
だと思えば結構です。

これから青少年、保護者の相談
を受ける相談員は次の方々です。
柏木武雄(日赤奉仕団長)、阪
本多一(元校長)、中村平三郎
(PTA連絡協議会会長)、角倉
健(青少年指導員)、本多淳信
(青少年指導員)、飯尾慶夫(青
少年指導員)、久保初子(児童
生委員)、小林達夫(カウンセラ
ー)、横山秀世(カウンセラー)

腸パラチフスの予防接種

第一回	第二回	第三回	場所
6・8	6・15	6・22	労働会館
10	17	23	中高安小学校
11	18	24	南島安小学校
12	19	25	竹洲小学校
	26	25	龍華中学校
			志紀中学校
			大正中学校
			用和小学校
			市民ホール

市立公益質舗

をご利用ください

貸付限度が3万円になりました。

第一質舗 本町五丁目一三三
(信用金庫西へ五〇米北入る)

第二質舗 植松町五丁目一三
(国鉄八尾駅西へ二〇〇米南入る)

貸付金額は一世帯について三万円が限
度です。利率は月三分(百円について
三元) 返済期限は四カ月とになっていま
す。

営業は日曜日、祝祭日を除いて毎日九
時から午後五時まで(土曜日は午後〇
時四十五分まで)

なお初めて利用される方は印鑑と米穀
通帳をご持参下さい。

労働会館 時間はいづれも午後一時30分
から二時まで

中高安小学校 母大同志会(昭和三十五
年第一回母親大会修生から第四
竹洲小学校 回生の方々の手で、同志会を作り
て、希望の方は六月二十
五日までに公民館に申し込んで下
さい。

豆辞典

議会事務局... 議会の記録の作成や会議の準備、議会活動をたすける諸調査など



議会だより

昭和39年6月5日

第28号

八尾市時報付録

編集 議会だより編集委員会... 近沢 武茂・坂東 六郎

市政相談所を

利用... 明かるい 暮らしよい八尾市をつくるために、市政相談所を設けています

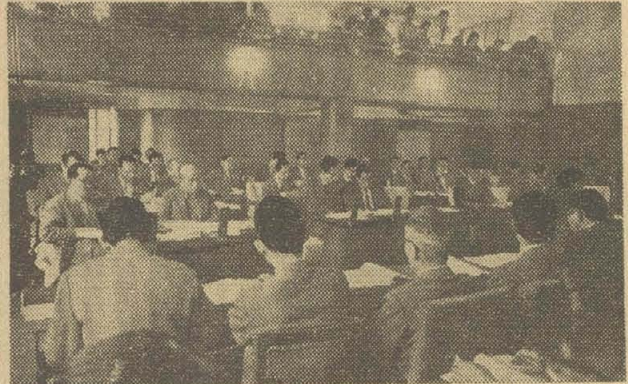
議長 畑中(再) 副議長 近沢氏

市議会の新役員決まる

五月臨時市議会は、五月十一日開かれ、起と、役員改選につき、指名推選で議長に

三条例改正案は継続審査に

慎重審議のため 総務常任委員会に付託され、閉



この議会の決議に対して、市長もこの決議を求められ、「本市においても該当者があると思われるのでよく調査し、市議会の担当委員会にはかたがたうえ、適当な援護措置を採りたい」との決意を述べられました。

就任あいさつ

議長 畑中正一 副議長 近沢武茂



このたび私たちが八尾市議会の正副議長として就任いたしました。

この時であり、私たちが推されて、正副議長に就任する光栄をたのびておりますが、今後は執行機関と相携え、それぞれの職責を自覚し、本市がさらに飛躍発展を遂げ、市民各位におかれ、一層の協力を願ひ申し上げます。

大阪で中国展覧会

入場無料 多数の参観を

中華人民共和国経済 貿易展覧会が、東京に

貿易促進八尾市議員連盟で、去る五月二十九日午前十時から市役所四階会議室で、市内各

新常任委員

(委員長、副委員長、委員の順)



中谷 浅吉 斎藤 俊一 川元 栄三 森本 義雄



木田 梅吉 寺田 新治 坂東 六郎 大川末治郎

建設



東口 光蔵 岡村市太郎 川村吉太郎 角倉 菊造 山野啓太郎 近藤与四郎 真田 勲 宇谷 清 田中喜太郎

厚生



松村 富蔵 浜田 昌雄 北村 普蔵 和田 一二 御内幸次郎 平田 正一 熊倉 重二 松村 一雄 山脇 悦司

文教産業



平田 庄治 野津 昌巳 長沢 豊二 川内牧太郎

議会日誌

5月6日 中部議事会、新設会幹事会、同総会、7日 議会議長選出委員会、各派代表者会議、全員協議会

各種委員 (本会議で選挙または選任したもの)

Table listing various committees and their members, including the Supervisory Committee, Agriculture Committee, and Hospital Committee.

特別委員

Table listing special committees and their members, including the Urban Planning Committee, Transportation Committee, and Telephone Committee.

市議會議員名簿

各種委員 (その他の選任によるもの) 民生委員推せん会委員、松村一雄、北村善蔵、八尾市教育委員、大川末治郎、坂東六郎

三特別委員会の経過

日常生活に關係した身近かな問題进行处理

去年の五月、当市議会に広域行政調査・交通対策・ガス供給対策の三つの特別委員会が...

焼却場建設に努力

境界道路の整備を促進

広域行政調査

この委員会は、大阪府をはじめ隣接各都市との間に、相互行政の協力態勢を...

市内交通網の整備と充実

事故防止対策もあわせて協議

この委員会は、バス路線を中心とした市内交通網の整備と充実をはかり、国鉄を以て、国鉄西本線各駅の整備と...

バス関係

一、大阪府バスの八尾内乗り入れ、大尾バスを八尾市内乗り入れさせることについて、協議と運動をしていく。

未供給地解消へ

ガス局舎の増築はじまる

この委員会は、市内へ運動をつけている。大阪府をはじめ隣接各都市との間に、相互行政の協力態勢を...



大阪市立青少年憩の家で楽しいひとときをすごす両市の市民たち

国鉄関係

一、関西本線の列車は、三月のダイヤ改正で増発されたが、懸念事項となっている準急行・快速列車の八尾駅停車、八尾・久宝寺両駅の整備、停車回数の増加を要望中である。

交通安全関係

一、市では一昨年交通安全都市を宣言し、市民生活をおびやかす交通事故防止対策を検討してきたが、この運動の強力な推進のため、委員が街頭でP・Rと啓蒙運動を要望している。



八尾市後所前を出る大連線由のあべの橋行バス(三十八年七月開通)

このほか、大阪府バス(あべの橋)と三停所敷地の整地、待合所の新設・改装、狭路の拡幅、また代々橋線の整備関係方面に要望中である。

37年度決算審査報告

特別会計

去る三月十日開かれた三月定例会議で、37年度の市の各種決算審査が、認定されましたが、特別委員長報告の主な内容が以下のとおりです。

37年度一般会計決算一覧表

Table with columns for budget items (予算科目), budget amount (予算額), and actual amount (決算額). It lists various income and expense categories for the city's general account.

△一般会計(歳入) 市有財産収入 811,379,000 858,131,401... △一般会計(歳出) 市役所 35,345,780 35,205,794... △特別会計(歳入) 市有財産収入 4,242,000 4,242,000... △特別会計(歳出) 市役所 352,388,739 346,522,980...