

人の動き
総人口 152,554
男 77,853
女 75,201
世帯数 39,037
面積 41,255km²
39年11月1日現在

国や府、市の行政についての苦情や相談は毎月8のつく日(土、日、祭日を除く)の相談日をご利用ください
とき 1月8日
午後1時~4時
ところ 市民相談室

八尾市時報

昭和40年1月5日 第278号

人権を侵害されてお困りの方はご遠慮なくご相談におこし下さい。
とき 1月20日(水)
午後2時~4時
ところ 人権相談室
相談の秘密は固く守ります

発行所 大阪府八尾市役所
編集兼 池田 義彦
発行人
印刷所 サンライ印刷株式会社
毎月2回(5日、20日発行)
発行部数 39,000
定価 1部 5円

あけましておめでとうございます

—大橋市長=畑中議長—

新春対談

進めよう広域行政 水道も数市共同で

新春を迎え、大橋市長と畑中議長が初顔合せ。早々の対談は昨年の事業実績の回顧から新年の夢へと発展。道路網整備の大計画や、清掃、下水道、水道の広域共同事業化、同和地区の整備、そして市民憲章を基とするこれからの市政のあり方など、一時間むかひむかひと話し合いました。

道路全住宅地域を舗装

東西線も計画決定へ

議長 あけましておめでとうございます。
市長 おめでたうございませう。

議長 市長は昨年四月、今年度の施政方針として、四つの重点施策を打ち出されましたが、新年の夢なり、心構えを伺う前に、まず一年を振り返って、市長としてこれら事業の進捗具合をどう感じているか伺います。

市長 四つの重点施策というのは、これからの八尾市政をどう進め、住民の方々が何を最も希望されているかという点から出発し、限られた財源の中で、市のまわりのためにもどうして必要なのを最も効果のある方法としてとりあげたものです。ご承知のとおり、それは(1)幹線道路基本計画の樹立(2)道路網整備の環境改善の推進(3)下水道事業の促進(4)同和事業の推進の四つです。

議長 全般的にみて、大橋市政になってから、道路の舗装は確かに進んでいます。地方の防犯態勢にもよりますが、地域的には非常によくなつたと感じています。この点があるように思います。

議長 急激な発展途上にある八尾市は今後もとんとん人口が増え、家が建つ。市の将来を思えば、道路計画を優先し、無計画な家屋の乱立に対処しなければいけないと思います。また、市の道路網は、内外環状線、菟振川線、高野街道、山麓線など南北の道路



対談する大橋市長(左)と畑中市議会議長=市長室で

議長 環境改善の問題ですが、これは大きくわけて(1)し尿、(2)下水の(3)に代表されます。し尿は処理場の運転もほぼ順調に行っており、吸取車もバキュームカーに切りかえられていますが、当面の問題になるのは清掃事業、それと今後、都市化が進むにつれて深刻になるのは下水問題だと思えます。

議長 環境改善の問題ですが、これは大きくわけて(1)し尿、(2)下水の(3)に代表されます。し尿は処理場の運転もほぼ順調に行っており、吸取車もバキュームカーに切りかえられていますが、当面の問題になるのは清掃事業、それと今後、都市化が進むにつれて深刻になるのは下水問題だと思えます。

議長 環境改善の問題ですが、これは大きくわけて(1)し尿、(2)下水の(3)に代表されます。し尿は処理場の運転もほぼ順調に行っており、吸取車もバキュームカーに切りかえられていますが、当面の問題になるのは清掃事業、それと今後、都市化が進むにつれて深刻になるのは下水問題だと思えます。

議長 環境改善の問題ですが、これは大きくわけて(1)し尿、(2)下水の(3)に代表されます。し尿は処理場の運転もほぼ順調に行っており、吸取車もバキュームカーに切りかえられていますが、当面の問題になるのは清掃事業、それと今後、都市化が進むにつれて深刻になるのは下水問題だと思えます。

議長 環境改善の問題ですが、これは大きくわけて(1)し尿、(2)下水の(3)に代表されます。し尿は処理場の運転もほぼ順調に行っており、吸取車もバキュームカーに切りかえられていますが、当面の問題になるのは清掃事業、それと今後、都市化が進むにつれて深刻になるのは下水問題だと思えます。

八尾市民憲章

わたくしたちは、信貴・生駒のやまやまを
あおぐ八尾の市民です。
わたくしたちの八尾市は、ゆたかな伝統と
美しい自然にめぐまれ近代都市へ発展をつづ
けている希望のまちです。
わたくしたちは、このまちの市民であるこ
とに誇りをもち、みんなのしあわせをねがい
この市民憲章をさだめました。

- わたくしたち八尾市民は
- 1、若い力をそだてましょう。
 - 1、あたたかい心でまじりましょう。
 - 1、みどりのまちをつくりましょう。
 - 1、文化財をたいせつにしましょう。
 - 1、働くよろこびに生きましょう。

議長 市の負担が例え倍になつても、それだけの積極性を示せば市民の街を美しくしようという気運も高まってくるでしょう。下水問題にしても、市は、とにかく、その使用料がとれる態勢にまでもつて行くべきです。

清掃作業を機動化

ゴミ 今月末に着工

議長 清掃事業、街の美化は進みませんが、市も、市民が協力できることを感して行なつてほしい。清掃費用についても、道路網整備にみせられた積極性を示してほしいものです。

議長 清掃事業、街の美化は進みませんが、市も、市民が協力できることを感して行なつてほしい。清掃費用についても、道路網整備にみせられた積極性を示してほしいものです。

議長 清掃事業、街の美化は進みませんが、市も、市民が協力できることを感して行なつてほしい。清掃費用についても、道路網整備にみせられた積極性を示してほしいものです。

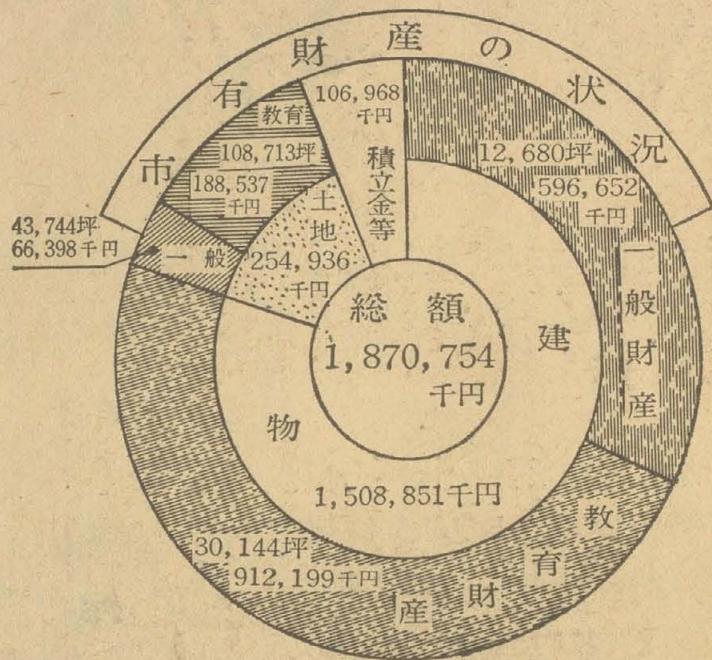
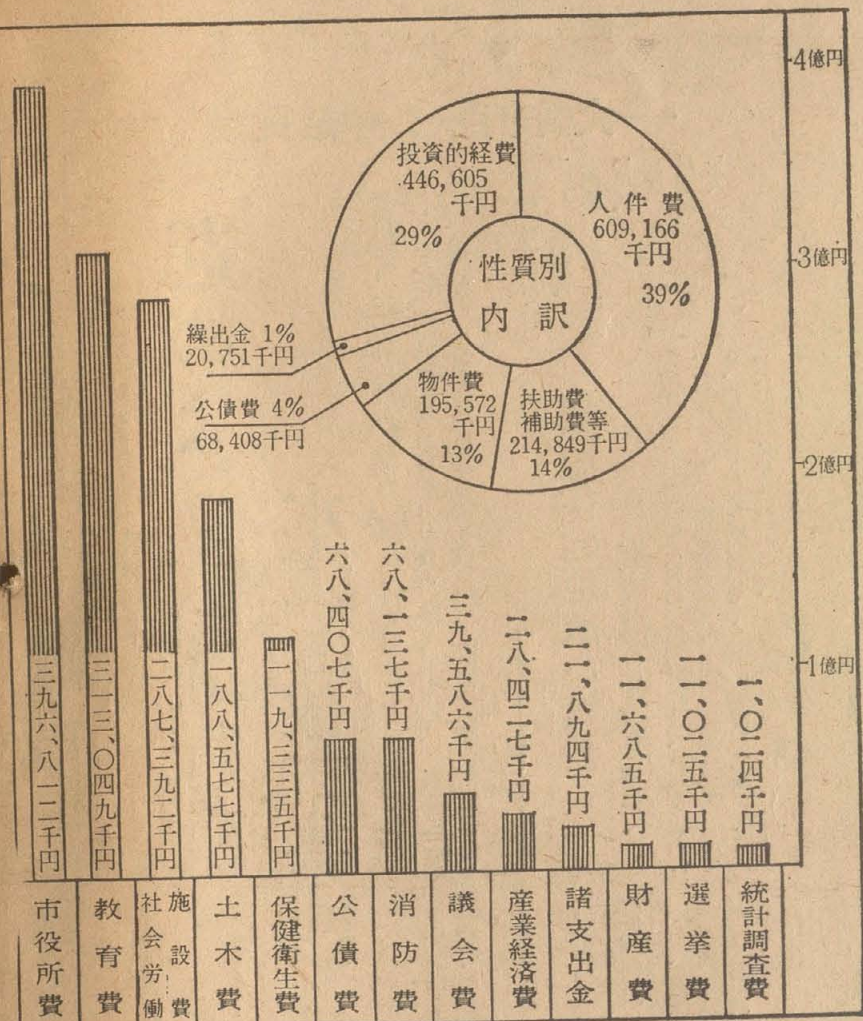
保護しましょう 寒波から水道管を

いよいよ冬将軍がやってきました。屋外にある水道パイプやコンクリート柱、口金(カラン)などは、なわ布をまいて水が凍らないように保護しましょう。もし、水道管が凍って水が出なくなっても、直接熱い湯をかけるお湯で徐々に暖めて下さい。なお水が出ないときや破損したときは至急水道局にご連絡して下さい。

政 財 の み で

昭和39.10.31現在
 人口 152,554人
 世帯数 39,057世帯
 面積 41.26km²

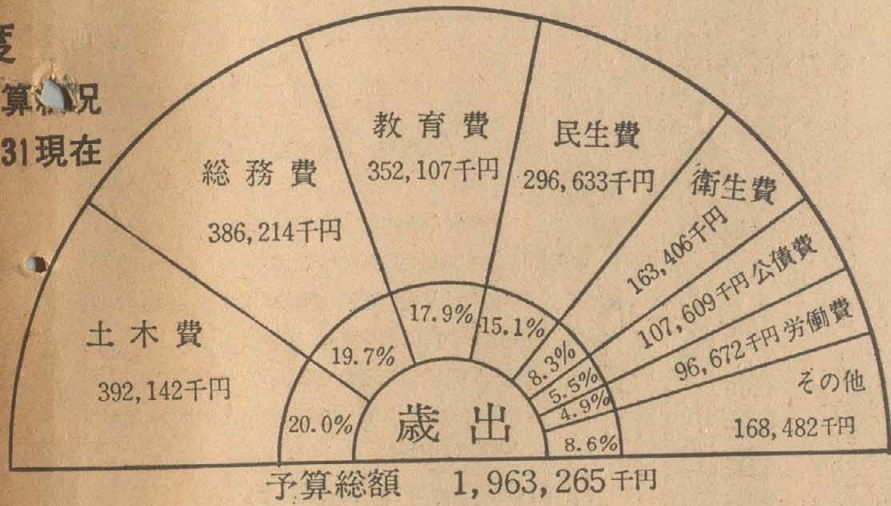
昭和三十八年度一般会計決算状況



市債現在高

事業費別		借入先別	
教育債	231,073千円	資金運用部	531,004千円
衛生債	104,720	大阪府	158,679
土木債	85,061	郵政省	110,565
社会労働債	67,969	市中銀行	110,265
その他債	47,179	その他	26,440
災害復旧債	63,956	合計	936,953千円
水道債	178,079		
病院債	158,916		

昭和39年度予算状況



市立病院診療患者数 (S38年度中)

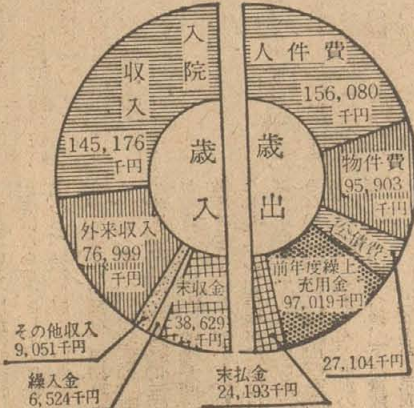
科別	延人数	患者数				
		1万人	2万人	3万人	4万人	5万人
内科	39,078					
外科	49,677					
整形外科	22,766					
小児科	18,246					
産婦人科	21,506					
眼科	11,357					
小児科	24,170					
産婦人科	6,148					
眼科	17,613					
耳鼻咽喉科	9,104					
皮膚泌尿科	11,343					
放射線科	1,093					
歯科	17,732					
合計	3,277					
	16,153					
	2,081					
	771					
	10,353					
	84					

合計 外来患者 181,485人 入院患者 101,067人

決算状況

決算状況	昭和39年度
収入	376,106千円
支出	332,516千円
繰入金	337,702
繰入金	167,511
繰入金	22,549
繰入金	151,184
繰入金	32,281

病院事業特別会計(決算)



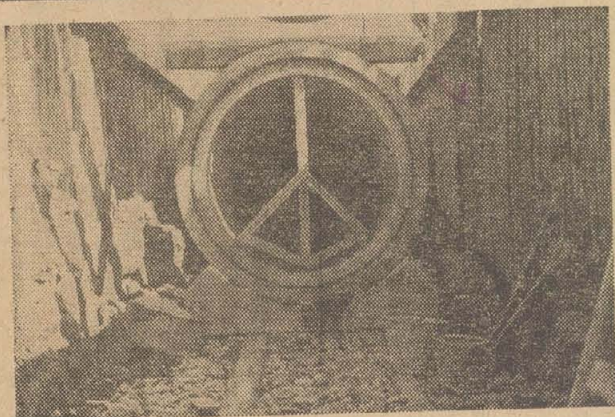
地方自治法第243条第1項ならびに「財政事情」の作成及び公表に関する条例第2条第1項の規定によって市の財政事情を次のように公表する。
昭和39年12月1日

八尾市長

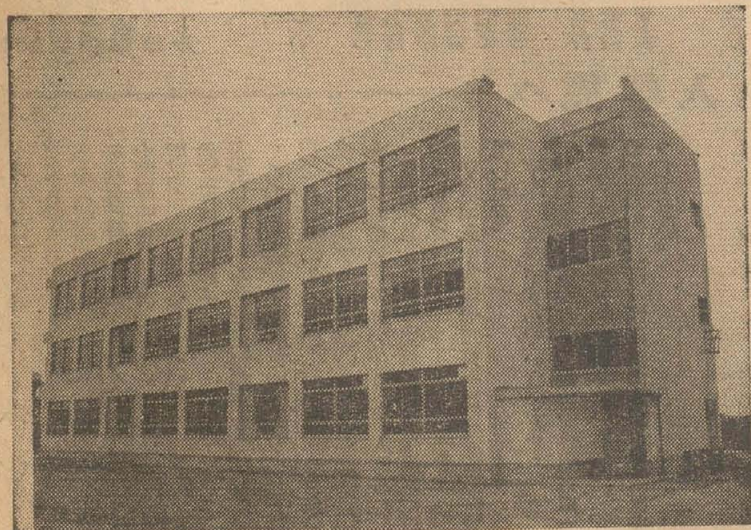
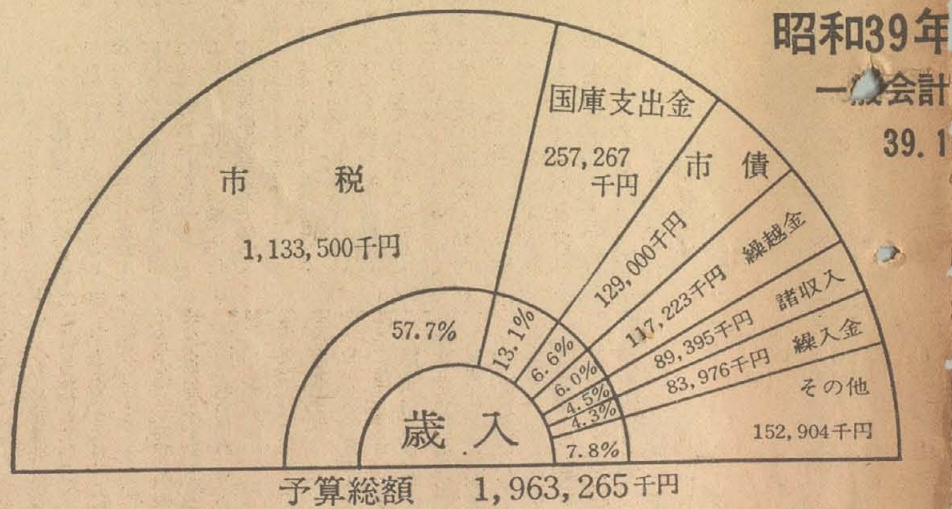
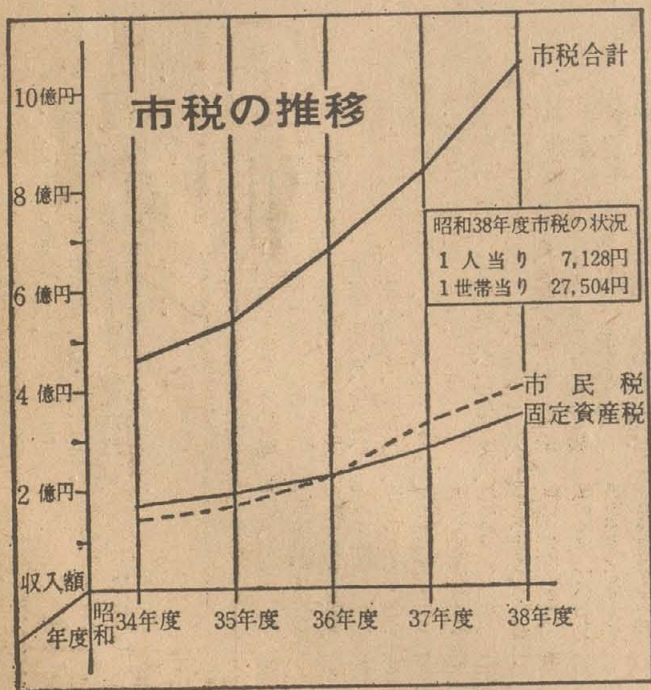
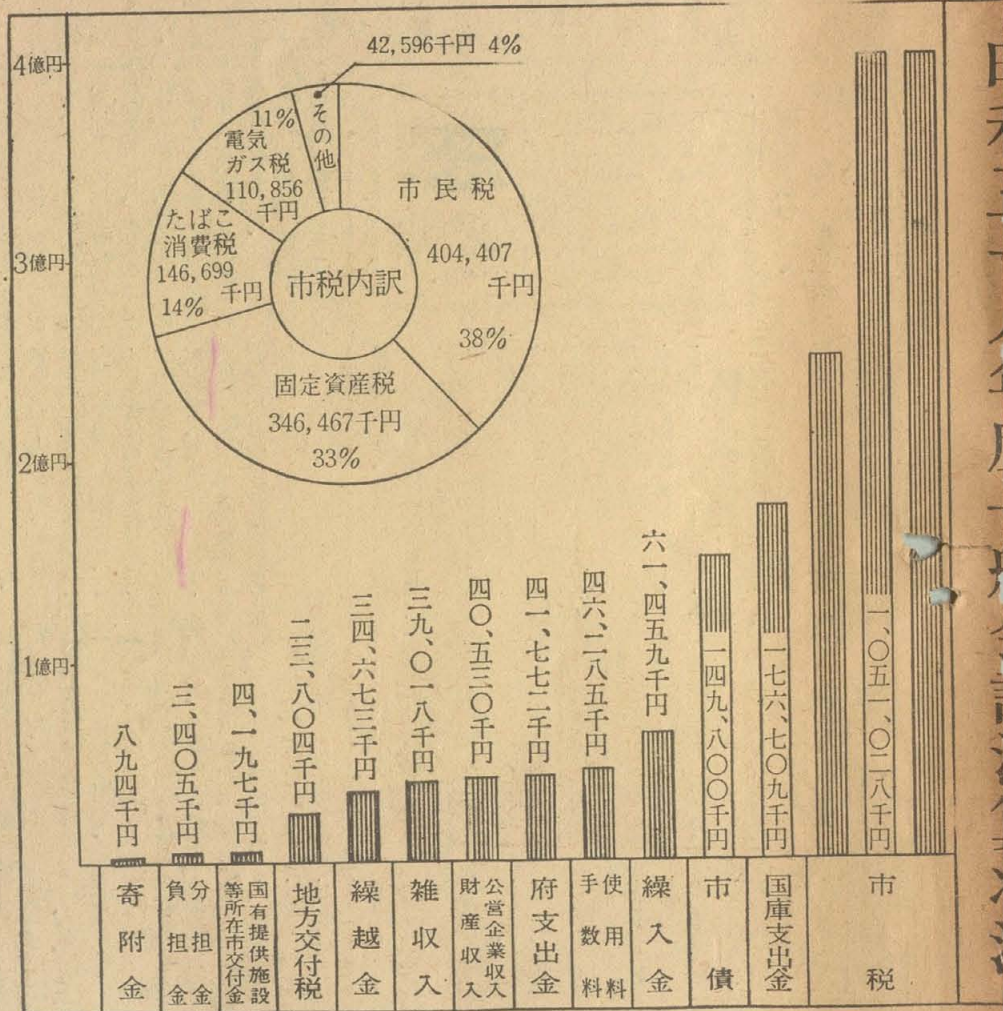
大橋清治

八尾市

鉄筋三階建の改良住宅

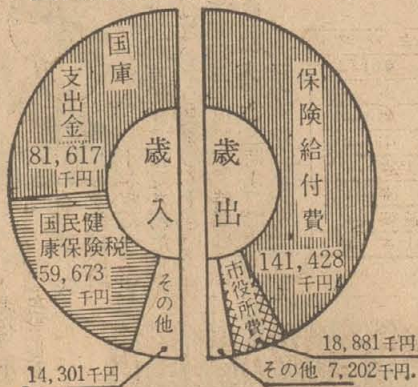


工事すすむ下水道管敷設



八尾中学校の特別教室

国民健康保険会計(決算)



特別会計

会計名	昭和38年度	
	予算額	収支
病院事業会計	400,700千円	237,
競輪事業会計	273,673	376,
国民健康保険会計	160,127	155,
国民年金会計	23,244	22,
上代開発事業会計	216,576	151,
中小企業融資事業会計	32,628	32,

新春対談

(コトバ)

進めたい広域事業 自己水源は限界に

市長 水道は市... 市民生活に直接関係するものだけに、関心も高いが、水の確保は、今後この上の給水を望むことが無意味と思われ、問題は、水の確保が、問題がある。問題は、水の確保が、問題がある。問題は、水の確保が、問題がある。

整備は一日も早く 積極的な地元協力で

市長 現在まで... 市民生活に直接関係するものだけに、関心も高いが、水の確保は、今後この上の給水を望むことが無意味と思われ、問題は、水の確保が、問題がある。問題は、水の確保が、問題がある。

市長 水道は市... 市民生活に直接関係するものだけに、関心も高いが、水の確保は、今後この上の給水を望むことが無意味と思われ、問題は、水の確保が、問題がある。問題は、水の確保が、問題がある。

晴れの社会へ三千人 今東光氏が記念講演 成人式

成人式はこれら新しく成人とな... 成人式はこれら新しく成人とな... 成人式はこれら新しく成人とな...



から昭和39年1月5日まで生れた... (日)の人は必ず三回接種しな... (日)の人は一回だけ接種をう... (日)の人は一回だけ接種をう...

1月1日 南高安小学校 中高安小学校 12日 大正 中学校 13日 志紀 小学校 14日 竹洲 小学校 14日 用和 小学校 18日 市民ホール

植松町に市民会館 完成は五月末ごろ

市民生活をより豊かに、文化的... 市民生活をより豊かに、文化的... 市民生活をより豊かに、文化的...

中小企業 緊急融資

府では、最近の中小企業の金融... 府では、最近の中小企業の金融... 府では、最近の中小企業の金融...

市営住宅入居者さま

本年度の市営住宅の入居者の募... 本年度の市営住宅の入居者の募... 本年度の市営住宅の入居者の募...

人事課

超勤手当の支給... 超勤手当の支給... 超勤手当の支給...

国保税について

この欄は、市民相談... 市民相談... 市民相談...

来春の〈小学校〉入学児へ

明年四月に小学校... 明年四月に小学校... 明年四月に小学校... 明年四月に小学校...

Table with columns for date (日), school name (学校名), and day of the week (曜日). Lists schools like 中高安小学校, 北高安, 用和, 桂, 山本, 山本中, 安志.

健康診断とシフトリアの予防注射

来春四月に小学校... 来春四月に小学校... 来春四月に小学校... 来春四月に小学校...