

# やお市政だより

市民憲章

わたくしち八尾市民は

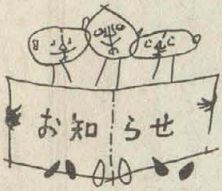
1. 若い力をそだてましょう。
1. あたたかい心でまじりましょう。
1. みどりのまちをつくりましょう。
1. 文化財をたいせつにしましょう。
1. 働くよろこびに生きましょう。

昭和43年2月5日

第353号

(昭和24年10月10日)  
第三種郵便物認可

発行所  
大阪府八尾市役所  
編集兼  
発行人 岡田 繁 春  
印刷所 サンケイ印刷社  
印刷 株式会社



## ジフテリア・百日せきの予防接種

あなたのかわいいお子さんをジフテリアと百日せきから守るため、3回目の予防接種を行ないます。

時間は午後1時半から3時まで

3回目	会場
2月16日(金)	安志小学校
19日(月)	志用小学校
20日(火)	北山本小学校
21日(水)	山本幼稚園分園
	市立桂隣保館
	八尾小学校
	清友幼稚園

## 今月の人権相談は21日です

みなさんの中に、公害や他人から無理難題を持ちかけられて困っている方はいませんか。このような方は人権擁護委員宅へ遠慮なく相談にお越しください。相談は無料で、内容の秘密は守ります。

市民ホール内人権擁護相談室での相談は2月21日(水)午後2時～4時

## 巡回交通相談を16日市役所で開設

交通事故にあうと、被害者の方が補償問題などでわからないことがたくさんあります。具体的にどうすればよいかを専門相談員が相談に応じる巡回交通相談を聞きますので、お気軽にお越しください。

■日時  
2月16日(金) 3月28日(木)  
時間はいずれも午前9時から午後4時までです。

■場所  
市役所4階会議室

## 人の動き

=42,1231=

人口総数	187,741 (+ 468)
男	94,891 (+ 183)
女	92,850 (+ 285)
世帯数	55,386 (+ 113)

( ) 内は前月よりの増減です。



## 名譽市民 脇田幾松氏死去

八尾市初めの名譽市民脇田 脇出氏で入院療養中のところ、幾松氏70歳は、昨年未から 今日(三日)午前九時二十分死去

## 数々の功績のこして 10日、教育センターで市葬

れました。合併問題、大阪市の行政協 たたえ、十日午後一時から、大脇田氏は、三十四年五月には近畿市長 橋市長が寄主となり、市立教育昭和二十三年に就任するまで数々の功 績をのこされました。また、昭和三十八年一月に八尾市が 発足すると同時に初代 八尾市名譽市民の称号を受



開通式のテープを切る大橋市長

この道路の完成で、太田方面から志紀方面の国道二十五号線短距離で抜けられるようになり、いままでの河内地下道、太子堂交差点の大通りのコースを走る必要もなくなりま

## 太田—柏原線完成

新しく市道が一本完成しました。名称は市道太田—柏原線、大尾—道明寺線につながっています。



元竜華中学敷地を処分  
国道二十五号線の太子堂交差点から西へ約三百分の南側、国道沿いに幅約百分の元竜華中学敷地六千六百平方分を処分します。ご希望の方は市役所財務課課長へ住所、氏名、利用方法を記入して11月末までにお申し込みください。処分方法は競争入札とします。

ゴミの領収書用紙紛失のお知らせ  
恩智、山畑、神宮寺地区の塵芥処理手数料の領収書用紙を紛失しました。領収書用紙に清掃課の出した納品の領収印がないものは無効です。ご注意ください。

## 市民のこえ

■広報板を設置してほしい...  
わたくしは、最近、市内に宅地を求めて、家を建てたのですが、新興住宅地にありますので、隣近所の方

も八尾の地理や行事、伝達事項にくわしくなく困っています。よく町でみかける広報板でもあったらよいと思っています。市の広報板を設置していただきたいのですがどうしたらよいのでしょうか。 —1市民—

■1カ月ぐらいて設置  
新興住宅地などで、広報板設置の

要望がありましたら、地区代表の方は秘書課広報係までご連絡ください。現在、広報板の設置は業者に依頼して、市内約70カ所に鉄パイプ製の広報板を設置しています。地区から広報板設置のご要望がありましたら、業者に連絡して、設置申し出の方とどの場所にくつ広報板を設置するかを決めてもらい、現地で確認してから設置します。広報板の設置には、スポンサーが必要で、だいたい1カ月ぐらいかかりますので、早目にご連絡していただきましたら早く設置できます。なお、設置についてはお金はいりません。 —秘書課—

## 余分な税金 納めぬよう

市民税の申告時期になりました。市民税はあなたの申告によって課税されます。近く、申告用紙をご家庭にお届けしますから、忘れず2月16日から3月15日までに申告してください。

## 用紙は近くお手元に 申告は三月十五日まで

日より四十二年十二月三十一日まで課税の適用を受けた人で、所得のあった人。ただし、給与所得者で給与支払報告書を勤務先から提出された人および税務署へ所得税の確定申告を提出された人は、申告する必要はありません。給与所得のほかに地代、家賃配当などの給与以外の所得のあった人は、申告する必要があります。申告書は、提出期限である三月十五日までに提出してください。提出期限は、提出期限ですが、三月十日を過ぎると、大変混雑して迷惑をおかけしますので、なるべく三月十日までに提出してください。申告書は、提出期限である三月十五日までに提出してください。提出期限は、提出期限ですが、三月十日を過ぎると、大変混雑して迷惑をおかけしますので、なるべく三月十日までに提出してください。

## 市民税の申告時期です

期限内に申告しないと社会保険、生命保険料控除などの所得控除をしないで税額を計算しますので、余分の税金を納めなければなりません。申告する人は、今年一月一日現在、市内に住居のある人です。申告書は、提出期限である三月十五日までに提出してください。提出期限は、提出期限ですが、三月十日を過ぎると、大変混雑して迷惑をおかけしますので、なるべく三月十日までに提出してください。

## 登録を申し出よう ..... 3月1日まで



ことし六月下旬から七月下旬の間に、参議院議員通常選挙が行なわれる予定です。

投票は、日本国民で、永久選挙人名簿に登録されていないときも、この名簿は、現在、毎年三月、九月の二回追加登録をすることになっていますが、登録は、有権者の届け出によって登録されます。

今回の追加登録を怠れたら、登録期限からはみだしたは、ことしの参院選にも投票できなくなります。つきに該当される方は、三月一日までに必ず登録の申し出をしてください。

◆登録申し込みの方法  
市選挙管理委員会(市民ホール一階)か各出張所で「登録申請書」に記入、捺印して提出してください。

◆登録の申請は、原則として本人がすることになっていますが、病氣療養中の人、仕事で出張する人などは、代理人に頼んで届け出ができます。

◆わたくしは選挙(電91局三八八)へお問い合せください。



豆辞典

◇議会の招集◇ 議会の招集とは、市長が会議を開く必要を認め、議員が一定の場所へ集合することを要求する行為をいいます。市長が自らの権限により行ないませんが、定数の4分の1以上の議員から会議にかけられるべき事件を示して市長に招集を請求することもできます。この場合、市長は臨時市会を招集しなければなりません。招集は議会の開会の7日前に市長の告示によって行なわれます。

議会だより

昭和43年2月5日 第46号

やお市政だより付録

編集委員 阿尾 彰 坂東 六郎 延武重造 大村 清 和田 一三 近藤与四郎

市政相談所 利用下

市政に関するご相談は、お気軽に市政相談所をご利用下さい。相談所は、市議の自宅が事務所にあります。

追加予算など可決

病院水道会計決算を認定

十二月定例会は会期十一月四日から十四日まで開かれ、修正予算並びに八尾市条例を左横書きに改める条例などをそれぞれ議決したほか「電報電話料金値上げ反対に関する意見書」「売上税創設に反対する決議」を全会一致で可決しました。なお、四十一年度の一般会計、国保会計の決算については、閉会中に継続して審査します。

本会議第一日

十二月四日午前十時二十七分閉会、和市長、大橋市長のあいさつがあり、会期決定した。次に、修正予算、条例制定、改訂案を即日原案可決した。提出議案に対して質疑を行なっている十二月定例会本会議場



二月臨時会を開会

退職者優遇条例など承認

二月臨時本会議は、二月一日午後二時八分に開会し、議長、市長のあいさつがあり、会期(一日)間を決定した。議案審査に入り四議案を原案とおりました。議決した議案は次のとおりです。一、市立小学校校舎増築工事の工事請負契約締結の件。二、高給退職者等に対する退職手当の優遇措置に関する条例制定の件。三、議会の議員その他非勤勤の職員公務災害補償に関する条例制定の件。四、42年度一般会計第六号補正予算の件(八尾小学校舎の焼失に伴う復旧経費)。

Table with 2 columns: Item Name (e.g., 一般会計、国保会計) and Amount (e.g., 歳入、歳出).

意見書、決議の内容

14日の本会議で「電報電話料金値上げ反対に関する意見書」と「売上税創設に反対する決議」が可決されました。内容のあらましはつきのとおりです。電報電話料金値上げ反対に関する意見書 日本電信電話公社は、さる八月に電報電話第四次拡充計画を発表し、電報電話料金については22%、設備料については現行1万円を3万円、共同電話2万円とそれぞれ値上げする企図を明らかにしたが、この値上げについては、①「市内通話料においては、40%の値上げであり、国民生活に与える影響がきわめて大であること」②「設備料及び基本料の引上げは、1通話あたりの料金を引上げる原因になること」③「間接的には、通信費の増大により、個々の物価の値上げを誘発すること」④「加入区の設定など本市としては電話に関して通話上の不合理を生ずること」以上、の理由により反対する。売上税創設に反対する決議 税制調査会は政府の強い要請によって「売上税創設」の審議を進めている。政府が創設を急いでいる売上税は、生産者から卸、小売業者を経て消費者の手にわたるまで商品が取り引きされるたびに課税される性質のものであり、この課税の負担は、結果的に物価値上げによって消費者に転嫁される一方、中小企業者にとっては「もうけても損をしても」一律に課税されるため営業と国民の消費生活をより一層圧迫することによる。以上の理由により、本市議会は市民の消費生活を守る立場から売上税創設には絶対反対するとともに「所得税の標準世帯年額所得100万円までの免税」を可及的速やかに実現するよう政府に要望する。

【本会議第二日】 十二月十四日午後二時三十分閉会、厚生、建設、文教産業、総務の各常任委員長から付託議案審査の結果の報告があり、十七議案をそれぞれ原案とおりました。次に、議員提案二件と市長提案六件が提出され、四十一年度一般会計の審議が閉会中の継続審査として、他の六件はそれぞれ原案とおりました。【本会議第一日】 十二月十四日午後二時三十分閉会、厚生、建設、文教産業、総務の各常任委員長から付託議案審査の結果の報告があり、十七議案をそれぞれ原案とおりました。次に、議員提案二件と市長提案六件が提出され、四十一年度一般会計の審議が閉会中の継続審査として、他の六件はそれぞれ原案とおりました。【本会議第一日】 十二月十四日午後二時三十分閉会、厚生、建設、文教産業、総務の各常任委員長から付託議案審査の結果の報告があり、十七議案をそれぞれ原案とおりました。次に、議員提案二件と市長提案六件が提出され、四十一年度一般会計の審議が閉会中の継続審査として、他の六件はそれぞれ原案とおりました。

総合基本計画の 実施策を早急に

【質問】八尾市の将来の街づくりである総合基本計画が審議より審議されたが、この計画案に対する実施計画及び財政計画はどうか。【答】総合基本計画は、現在、財政部、保健衛生部で研究している。【質問】尿取料の値上げは業者から市に対して陳情されているが、市の方針はどうか。【答】尿取料の値上げについては、市の方針はどうか。【質問】尿取料の値上げは業者から市に対して陳情されているが、市の方針はどうか。【答】尿取料の値上げについては、市の方針はどうか。【質問】尿取料の値上げは業者から市に対して陳情されているが、市の方針はどうか。【答】尿取料の値上げについては、市の方針はどうか。

一般質問と答弁のあらまし

【質問】八尾市立小学校跡に保育所を建設してゆきたいと考えている。【答】立派な保育所が建設されたが、特定の保育所が利用されている現状である。一般市民も気軽に利用できるような配慮すべきではないか。【質問】一般市民にも使用していただくため各スポーツ教室に参加願うよう協会よりPRをしてほしい。【答】直接、社会体育係に申し込んでほしい。

41年度 企業会計決算報告

昭和四十一年度の病院、水道事業会計決算は、特別委員会慎重に審査され、十二月四日の本会議で原案とおりに認定されました。本会議で報告されました委員会の審査経過のあらましをひらいてみます。合理的な運営に努める 本来の使命であって、今回の増改築工事完成により、この理想に一歩近づいたと考えている。また、公立病院としての公共性を充分加味した合理的な運営により一層の努力をばかっている。この答弁がありました。また、公立病院としての公共性を充分加味した合理的な運営により一層の努力をばかっている。この答弁がありました。

委員会の動き

12月10日厚生委員会、6日建設委員会、7日文教産業委員会、8日総務委員会、14日総務委員会、21日駅前整備特別委員会、22日交通対策特別委員会、23日総務委員会協議会、1月16日駅前整備特別委員会、17日厚生委員会協議会、18日決算審査特別委員会、29日建設委員会協議会、30日総務委員会協議会。

40年度水道事業会計決算 (単位円)

Table showing financial data for water utility in 40th year, including income and expenses.

40年度病院事業会計決算 (単位円)

Table showing financial data for hospital in 40th year, including income and expenses.

有収率を上げよ 自己水の確保は困難

水道事業は、地下水による増量は困難で、計画的な増量が必要とされています。水質の悪化も懸念されています。自己水の確保は困難です。有収率を上げよ、自己水の確保は困難。水道事業は、地下水による増量は困難で、計画的な増量が必要とされています。水質の悪化も懸念されています。自己水の確保は困難です。

# 建設工事 2月中 予定表

## ■志紀小に体育館完成

2月中に完成または着工予定の建設工事は次のようなものです。

工事中は市民のみなさんに何かと不自由をおかけしますが、いましばらくご辛抱ください。

### ▷完成する工事

- △志紀小学校体育館、鉄筋鉄骨一部二階建。
- △東山本農道改修工事(東山本) 総延長 324m、幅員5m。
- △山賀農道改修工事(山賀町) 総延長204m、幅員7m。

### ▷着工する工事

- △志紀第42号線道路舗装工事(老原) 総延長540m、幅員6.5m
- △太田農道新設工事(第2工区) 総延長655m、幅員6.5m
- △市道波川今井線ほか2線舗装工事。総延長440m。総面積3351㎡
- △高砂農道改修工事(高砂町) 総延長 430m 幅員6m。
- △大正北排水路護岸工事(竹淵) 総延長363m
- △大正第32号線路側工事(太田) 総延長240m
- △一里松農道改修工事(垣内) 総延長 200m 幅員6.5m
- △郡川水路改修工事(郡川) 総延長150m。
- △小長防池改修工事(垣内) 総延長77.5m。

# 正しく使おう暖房器具

## ただいま火災シーズン

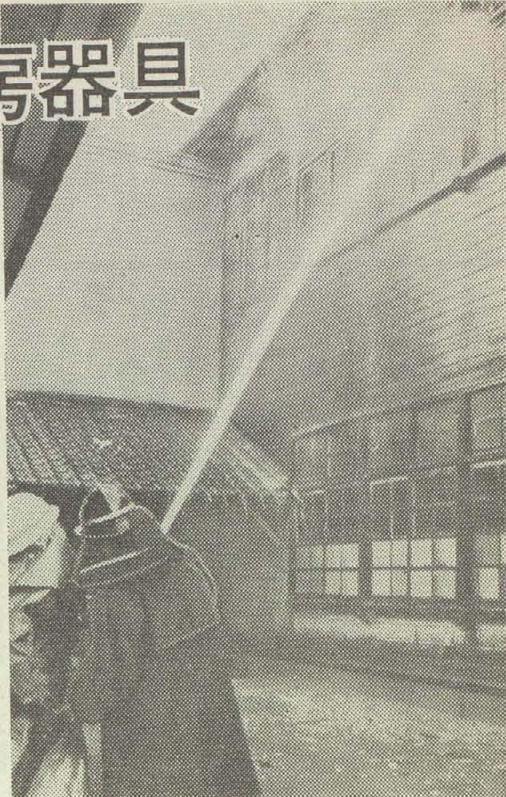
火災シーズンは、ビニールと寒い木枯らしが吹いている真夜中でも、静かに眠っている町を消防署の望遠鏡から見つめて見守っています。

このころは空気が乾燥してきますので、出火する木造家屋はマキを燃やすように燃やさないで使わないとき、スイッチを切ります。いろいろな暖房器具を使っている家庭では正しい取り扱いをしましょう。

▽ガスストーブにはブーム管を家庭で使う燃料器具には、電で燃やさないで短く使い、踏んだ給油中は火を消して、石油ストーブは屋外に設置

▽電気ストーブ、ホームコタツは使わないとき、スイッチを切ります。いろいろな暖房器具を使っている家庭では正しい取り扱いをしましょう。

▽ガスストーブにはブーム管を家庭で使う燃料器具には、電で燃やさないで短く使い、踏んだ給油中は火を消して、石油ストーブは屋外に設置



先月二十七日の八尾小学校の火事で、消火活動中の消防職員と団員

## 本籍地は地番で表現

### 住所に住居番号を

現在、市では、市街地の約三十層表示を実施していない地域は、四の広さに住居表示を実施していきまわりの地番を使い、したが、住居表示制度を実施した地域と実施しない地域の本籍地、住所(現住所)の正しい書き方はつぎのようになります。

本籍地 八尾市本町二丁目五八番地  
現住所 八尾市本町二丁目三番四号

前例の三番四号は住居番号と呼び、三番は建物の所在する区域(街区)を、四号はその区域内での建物の番号を表わしており、地番ではありません。これを略して書くと三三四番地ですが、地番と間違えやすいこともあり、新し転入された方などは住所を書く場合は、住居表示制度を実施した地域は、たとえば、八尾市本町二丁目三番四号のように、住居表示の数字を使わないでください。

## 耐寒マラソン



「元気いっぱい」

カゼに負けない元気な子にと市内の小、中学校では、授業の前、運動場や交通の激しくない道路で耐寒マラソンをしています。

■体操服を着た子どもは校庭に整ぞろい、準備体操の後、先生と一緒に元気いっぱい走り回り、走り終った後はみんな汗びっしょり。

## 十二カ月までの幼児へ

あなたのかわいいお子さんを天然痘から守るために、種とうを行ないますので、近く会場でお受けください。

種とうの予防接種

接種日 判定日 ところ

2・27 3・5 中高安小、高安小

2・28 3・6 労働会館分館、亀井保育所

2・29 3・7 大正小、竹淵小

3・1 3・8 志紀中、安中小

3・11 3・18 用和小

3・12 3・19 山本小

3・14 3・21 久宝寺中、桂隣保館

3・15 3・22 北山本小、清友幼

3・25 4・1 市民ホール

## 市制施行当時は表通り

「信貴山」「瓢箪山」

市役所の裏通りの北端、三ツ辻のたもとに八尾の市制施行当時の表通りが、役所が作ったものであり、なごりかたをたどると、八尾小の裏通りにたどり着く。

## 道標をたずねて

市役所の裏通りの北端、三ツ辻のたもとに八尾の市制施行当時の表通りが、役所が作ったものであり、なごりかたをたどると、八尾小の裏通りにたどり着く。

## 融資の種類と条件

種類	融資限度額	融資期間	貸付利率(日歩)
無担保無保証人貸付	50万円	3年以内	2銭3厘
小企業者事業資金	150万円(組合は300万円)	3年以内	2銭3厘
商業手形割引融資	50万円	120日以内	2銭7厘
一般小口融資	200万円(組合は300万円)	3年以内	2銭3厘

## 国民年金のあらまし

3、保険料納付の困難な時は、免除の手続きを。

国民年金の保険料は年令に、よって三十四歳以下は月額二百円、三十五歳以上は月額二百五十円ですが、強制加入者や高令任意加入者の方で生活保護を受けている場合や、母子福祉年金、障害年金、障害者年金を受けられている場合は、保険料を納めなくてもよいことになっていますが、それ以外の方でも経済的に納めにくい方は窓口で申請してください。

## かけ金不要の福祉年金

老齢など4種類

給付請求は5年以内に

1、父が一年以上、法律で拘禁されているか、または生死不明、または遺棄されている。

2、父と婚姻を解消した妻、父が死した。

## 新成人の皆さんへ

国民年金のあらまし

3、保険料納付の困難な時は、免除の手続きを。

国民年金の保険料は年令に、よって三十四歳以下は月額二百円、三十五歳以上は月額二百五十円ですが、強制加入者や高令任意加入者の方で生活保護を受けている場合や、母子福祉年金、障害年金、障害者年金を受けられている場合は、保険料を納めなくてもよいことになっていますが、それ以外の方でも経済的に納めにくい方は窓口で申請してください。