



378-1期
380-1期

第360号

昭和43年5月20日

昭和24年10月10日第三種郵便物認可

やお市政だより

発行所 大阪府八尾市役所

編集兼発行人 岡田 繁 春

印刷所 サンケイ印刷株式会社

市民憲章 わたくしたち八尾市民は 1. 若い力をそだてましょう。1. あたたかい心でまじわりましょう。1. みどりのまちをつくりましょう。1. 文化財をたいせつにしましょう。1. 働くよろこびに生きましょう。

市の動き

高美小学校 夏休み明けに完成

八尾小学校に同居している高美小学校はいま、夏休み明けの2学期完成を目ざして、高美町3丁目7番地で、鉄筋コンクリート4階建（1部2階建）の校舎を建設中です。

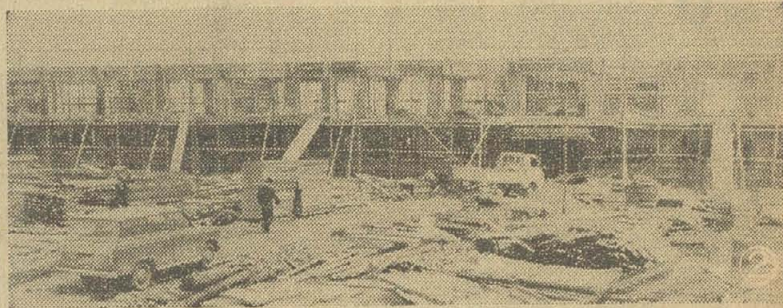
校舎はL字型に建てられ約1万7千㎡の広さを持ち、200mトラックと100m走路がつくれる大きな校庭ができることになっています。（写真1・2）



用和小学校などに ガードレール

春の交通安全運動もおわりまりましたが、このほどとくに交通量の多い市道2カ所に初めてガードレールが設置されました。

完成したところは、市道弥刀一上之島線の穴太交差点から用和小前までの360mと、加美一久宝寺線の久宝寺中前から久宝寺墓地までの843mで、このガードレールの完成で近くの各学校では、これまで登下校に裏道を通るよう指導していましたが、これで安心して表道を利用できるようになりました。（写真3・4）



待望の児童公園 田井中に完成

志紀地区の田井中に児童公園が今月11日完成しました。

この公園は2年前から計画していたもので面積2,500㎡で、ブランコ、砂場などが設けられ、公園の周囲にはポプラ、ニセアカシアなどが植えられています。

志紀地区では初めての児童公園で、これで子どもたちも安心して遊べるようになりました。（写真5-7）

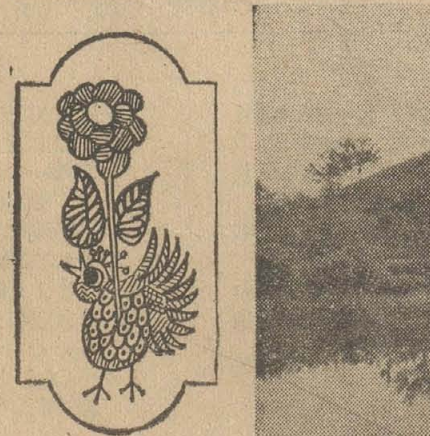


皮をはいだ 心合寺山古墳

大竹にある心合寺山古墳をこのほど草刈りで美しく整備しました。

この古墳は東西に堀をめぐらし古墳時代中期に属す前方後円墳で、全長130m、後円部の高さ11m、直径47mの市内で最大の古墳です。

昭和40年3月25日に文化財保護委員会から史跡に指定され、41年に市が買収しましたが、あまり手入れもなく、1m以上も草が茂り、外形をかくしてしまっていたので草刈りを行ったのです。このほか、「史跡心合寺山古墳」と書いた石柱2本と案内板も設置し、市民のみなさんに古墳の由来を説明しています。（写真8）



人の動き =43・4・30=

人口総数	191,991 (+1,829)
男	97,081 (+1,009)
女	94,910 (+ 820)
世帯数	57,286 (+ 842)

（ ）内は前月よりの増減です。





やお市政だより

昭和43年5月20日

2

第360号

市の行事

5/26

★市民体育大会 ソフトボール(中学の部) 9.00-山本球場
★青少年剣道大会 9.00-教育センター

27

★ **心配** 13.00から 福祉会館

28

★ **交通** 13.00-16.00 市民相談室 ★ **行政** 13.00-16.00 市民相談室

29

30

31

6/1

★自治振興委員会総会 13.00 市民ホール

2

★「働く人の美術展」搬入日 9.00-17.00 労働会館
★市民体育大会空手(一般の部) 13.00 教育センター

3

★福祉年金など出張受付 9.30-15.00 竜華・久宝寺出張所
★日本脳炎の予防接種 13.30-15.00 用和小
★ **心配** 13.00から 福祉会館

4

★「働く人の美術展」 9.00-17.00 山本労働会館 ★ **交通** 13.00-16.00 市民相談室
★日本脳炎の予防接種 13.30-15.00 竜華労働会館 ★「むし歯無料相談」市内各歯科医
★福祉年金などの出張受付 9.30-15.00 大正・西郡出張所

5

★「働く人の美術展」 9.00-17.00 山本労働会館 ★ **結婚** 13.00- 福祉会館
★日本脳炎の予防接種I 3.30-15.00 桂隣保館・萱振住宅集会所
★福祉年金などの出張受付 9.30-15.00 山本労働会館・竹淵出張所

6

★「働く人の美術展」 9.00-17.00 山本労働会館
★日本脳炎の予防接種 13.30-15.00 久宝寺中・安中小
★福祉年金などの届出 9.30-17.00 曙川出張所・志紀出張所

7

★「働く人の美術展」 9.00-17.00 山本労働会館 ★福祉年金などの届出
★日本脳炎の予防接種 13.30-15.00 大正中・大正小 9.30-17.00 南高安出張所・高安出張所

8

★「働く人の美術展」 9.00-17.00 山本労働会館

9

★「働く人の美術展」 9.00-17.00 山本労働会館
★市民体育大会 弓道(一般の部) 9.00 弓道場
★市民体育大会 民踊(一般の部) 13.00 教育センター

10

★日本脳炎の予防接種 13.30-15.00 用和小
★ **心配** 13.00から 福祉会館

行事メモ



〈日本脳炎の予防接種〉

夏になりますと日本脳炎が流行します。この病気は流行してからあわてて予防接種を受けてもダメです。いまから忘れず接種を受けておきましょう。

▶受けなければならない人

生後6カ月以上の方(ただし、熱のある人、内臓の悪い人、脚気や病気で衰弱している人、妊産婦は受けないでください)

▶お金がかかります

1人1回160円(生活保護をうけておられる方は証明できるものを提示すれば無料です)。

▶はじめての方は2回

ことしはじめて受ける方は、1週間間隔で2回、昨年2回受けた方は1回です。



〈むし歯予防相談〉

6月4日の「むし歯予防デー」に市内の各歯科医でむし歯の無料相談を開きます。むし歯でお困りの方は開業時間中に近くの開業医へお越しください。



〈交通相談〉

年々ふえる交通事故。この事故のあとしまつ、補償問題の解決のため毎週火曜日、交通相談を開いています。

この問題は被害者と加害者が直接あって金額を定めるというむづかしい交渉で、日ごろややこしい法律とか相場などといったことに縁のない人びとにとってまことにやっかいな問題が多いものです。

この相談は法律、実例など専門的な知識を持ったその道のベテランが相談員となり、困った問題が起こったとき、どうすればよいか具体的に助言するものです。

おこまりの方は気軽にこの相談をご利用ください。

☆とき 毎週火曜日(午後2時-4時)
☆ところ 市役所市民相談室

注

心配 = 心配ごと相談

交通 = 交通相談

行政 = 行政苦情相談

結婚 = 結婚相談

市制施行20周年記念市民体育大会

市制施行20周年を記念して、6月16日(日)まで第16回市民体育大会が行なわれています。

剣道大会は6月13日、民踊大会は当日の6月9日が申込締切日です。市内在住勤者であればどなたでも参加できますので、どしどし申し込んでください。

参加料はいりません。参加者には賞がでます。

申込先とくわしいことは市立教育センター内社会体育係(清水町、電23局5102)へ。

働く人の美術展

来月2日から山本の市立労働会館で「働く人の美術展」が開かれます。この美術展は絵画、工芸、写真、彫刻の4部門に分かれ、色彩豊かな美術の祭典が行なわれます。

いまこの美術展に出品する作品を募集していますので、ふるってご参加ください。

応募作品は未発表のもので、展覧にふさわしい体裁をしたものに限り、6月20日に作品を搬入審査し、入選作のみを展示します。

各部門の作品体裁は次の通り。

絵画、彫刻、工芸…使用材料の大きさは自由

2点以内、(ただし絵画は額装をして合せて100号まで)

写真…引伸写真でパネル張り、2点以内。組写真は1枚のパネルにレイアウトしたもの。出品料はいりません。賞は市長賞、市議長賞など多数あります。

8日(土)は午後4時から、9日(日)は午後2時と4時から、作品の解説を行ないます。

くわしくは市立労働会館(山本町1-76、電99局3167)までお問い合わせください。



やお市政だより

お知らせ

議会のこと

■議長に木田氏、副議長に東口氏

5月13日開かれた臨時市議会で役員改選が行われ、前議長和田一二氏にかわって木田梅吉氏が、前副議長阿尾彰氏にかわって東口光蔵氏が選ばれました。

監査委員には北村善蔵氏が、また各常任、1特別委員会正副委員長も次のとおり改選されました。

(写真左一木田議長、右一東口副議長)

常任一〇総務一浜田昌雄(柴田光謙)〇建設一宇谷 清(井上章一)〇文教産業一寺田新治(森田道昭)〇厚生一野津昌己(後藤義孝)

特別一〇広域行政調査一畑中正一(岡本次彦夫)〇交通対策一川内牧太郎(大村 清)〇駅前整備一平田庄治(北野信太郎)
(敬称略一カッコ内副委員長)



●くらしのこと

■雨季に備えて家屋の補強を

もうすぐ梅雨がやってきます。大雨が降ると思われところから災害が起こります。
▷山手で新しく造成された宅地に建っている住宅では、家のまわりをよく調べて、いざという時の避難場所も決めて、家族全員が避難できるようにしておきましょう。
▷昨年の調査では約50戸の危険家屋が発見されています。危険な老朽家屋やかたむいた

家は早急に修理してください。
▷市民のみなさんのお宅でもいたんだ所があれば、被害を受けないうちに修理しましょう。
●屋根……雨もりがないかどうか調べましょう。野地板がくさると重みで屋根が落ちることもあります。
●壁……ひび割れのした壁は水がしみこみ

易く、水を含むと重くなってはがれやすく建物が傾くおそれがあります。
●柱・土台……建物の中でも一番大切な柱や土台を白アリにくわれたり、くさっていないかよく調べましょう。
●基礎……雨で基礎のまわりの土が流されないよう、水はけにはとくに注意しましょう。

●選挙のこと

■6月1日現在で選挙人名簿の追加登録

公職選挙法の改正で、永久選挙人名簿の登録が現行の年2回から年4回に改められました。このため6月1日現在でさらに追加登録を行います。

近く参議院議員 通常選挙が行なわれますが、選挙権があっても選挙人名簿に登録されていないと投票できませんので、資格のある方は必ず登録の申し出をして、大切な選挙権を失わぬようにしましょう。

- 申し出をしていただく方は
- 1、新有権者の方……6月1日(昭和23年6月2日までに生れた人をふくむ)までに満20歳に達する人で、本市に3カ月以上住んでいる人。
 - 2、住所を本市へ移転した方……昭和42年

12月2日以降43年3月1日までに転入した人で、正規の手続(転入届と選挙の登録を移す書類を市役所に届け出る)をしていない人。

なおこの場合には、前の住所地の選挙管理委員会から発行される「選挙人名簿登録証明書」または「選挙人名簿未登録証明書」と、3月1日以前から居住していることを証明する書類(家賃、電気、水道などの領収書か郵便物など)が必要です。

- 3、登録もれの方……前回(43年3月)の追加登録時までに登録の資格をもちながら登録の申し出を行なわなかった人。

申し出の方法は
本市の選挙管理委員会(市役所円型庁舎)

または各出張所へ、印かんを持っておこしください。なお、本市へ正式な転入届をしていない人は、前述した証明書を添えて申し出てください。

申し出の期限は
6月1日(土曜日)午後0時45分まで
縦覧期間
6月8日～6月14日まで、本委員会において名簿の縦覧をしていただきます。新しく登録の申し出をされた方は確実に選挙人名簿にのせられたか、どうかを確かめてください。

くわしくは選管(電91局3381番)へお問い合わせください。

●水道のこと

■全国水道週間に水道施設を開放

第10回全国水道週間が6月1日から1週間行なわれます。水道局では、市民の皆さんに水道に対する理解と親しみを一層深めていただくために、この期間中に30年目を迎えた八尾の水道を紹介するパンフレットを各家庭に配付するほか、各浄水場を開放します。開放する浄水場は、期間中は個人でも見学ができますので、希望者はどしどし申し込んでください。なお低区配水池は無入設備で危険なため団体に限り見学を受け付けます。

【開放する施設】

- 八尾浄水場 八尾市光南町1丁目4番30号
- 竜華浄水場 八尾市大字安中54番地
- 高安浄水場 八尾市大字服部川11607番地
- 低区配水池(団体に限る) 八尾市大字垣内478番地

申し込みは、水道局総務課庶務係(電話21661内線4番)に、住所、氏名、年齢、職業、見学場所、日時および人数をご連絡ください。

■料金の集金2カ月に1度へ

水道局では、業務を簡素化し、経費を削減するため、今月から水道料金の隔月集金を始めています。

この集金方法は、1昨年から行なっている換針の隔月制と同様に、市内を東西に分け、西側は偶数月、東側は奇数月に2カ月分を集金するものです。

納付についてのくわしいことは水道局営業課(電話22-1661)へおたずねください。

の方はその証書がいます。

★おとしよりや体の不自由な人は代理の方でも結構です。指定日に来られない方は市民ホール内国民年金係へお越しください。

受付場所	
6月3日(月)	竜華 出張所 久宝寺出張所
4日(火)	大正 〃 西郡 〃
5日(水)	市立労働会館 竹淵 〃
6日(木)	曙川 出張所 志紀 〃
7日(金)	南高安 〃 高安 〃
10日(月)	本庁(市民ホール)
11日(火)	〃
12日(水)	〃

時間はいずれも午前9時30分から午後3時まで

その他くわしくは統計係(電話91-2331)までお問い合わせください。

●年金のこと

■福祉年金・児童扶養手当などの所得状況届けは6月中

70歳以上のおとしより・重度の身体障害者・現在福祉年金を受けている方・児童扶養手当を受けている方・特別児童扶養手当を受けている方

これらの方々の所得状況届の提出がはじまりました。提出の期限は6月末日です。

この所得状況届は年金や手当を受けている受給権者本人、配偶者、扶養義務者(受給権者の生計をみている人)が得た昨年中の所得を届けるもので、これによって今年の5月から来年4月までの1年間の年金を支給するか、しないかを定める大切な届けです。

いま年金を受けている方でもこの届けを出

さなければ、ごんご年金を受けられなくなります。

次の点にとくに注意してください。

★ことし所得制限の限度額が引き上げられる予定ですので、いままで所得が多いということ年度を停止されている方、昨年の所得がふえた方も必ず届けをしていただきます。

★市民税の申告が必要な方は必ず申告をすませておいてください。

★届けは出張受け付けをご利用ください。

★必要なものは通知のはがき、年金、手当の証書と印かん。恩給や扶助料、その他の年金を受けている方、または受けるようになっ

●人の募集

■統計調査員を募集しています

行政課統計係では、統計調査員を募集しています。

▷資格……八尾市民の方で20歳以上60歳位まで
学歴、男女を問いません。

▷仕事の内容……工業、商業、事業所、住宅統計その他の各種統計の調査をしていただきます。定められた期間内に調査をしていただければよいので、とくに調査時間の制限はありません。



やお市政だより

第360号

4

昭和43年5月20日

市の話題

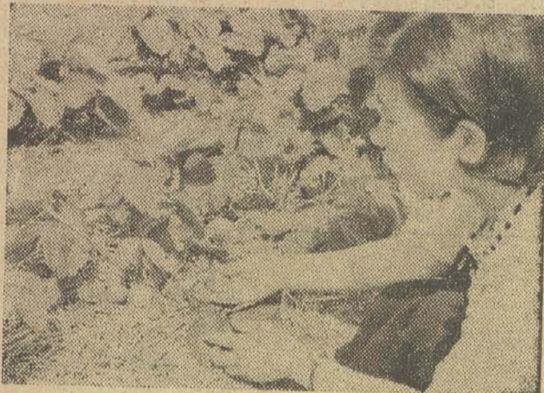
☆非常に備え

ハムがクラブ結成

市内のアマチュア無線家が集まって、災害が起こり電話が不通になったときの消防署への連絡に無線の通信網を利用して非常通信網を作ろうと話し合い、このほどクラブを結成することになりました。

このクラブの名前は、八尾エコークラブ、ヤオチャンネルとして、51.60メガサイクル21.20メガサイクルを決め、会員相互の通信や会員を募集して、非常の場合に備えることになっています。

☆特産いちごの出荷



恩智では、当市特産の清浄朝とりイチゴがようやく真赤に実り、農家では早朝からイチゴの収穫に追われています。

恩智イチゴはダナー種で、そのほとんどが露地で栽培され、甘味で大粒が売りもの。170軒の農家が20ヘクタールの畑で栽培していますが、外環状線の建設や宅地化で年々耕作面積が減っているとのことです。

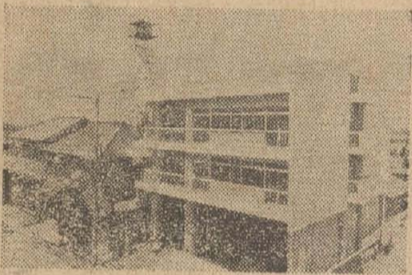
ことしは天候が不順で出荷が1週間ほど遅れ、農家の人々を心配させましたが、今月に入って持ち直し、作柄も平年作にこぎつけたようです。

箱詰めされたイチゴは、毎朝、卸し売り市場へ出荷されていますので、間もなくみなさんにも当市の特産イチゴを十分味わっていただけることでしょう。

☆消防本部に新庁舎落成

栄町2丁目にある消防本部に新庁舎（第一期工事分）が、旧庁舎の東側に完成しました。

この庁舎は鉄筋コンクリート3階建、延建築面積512㎡、1階はスノーケル車、化学車のガレージ、2階は消防長、次長室と総務、予防の各課、3階は警備課、通信室、会議室があるスマートな建て物で、災害時に中枢機能を果たします。



☆長瀬川をきれいにしましょう

長瀬川をきれいにしようと、隣接する東大阪市と柏原市と協力して本格的な川ざらえを行なうことになりました。

その昔、アユも住んだといわれる長瀬川もいまはあちこちでゴミの山ができるほど汚れがはげしくなっていますので、今回の川ざらえになったものですが、沿岸のみなさんも次の点に十分注意していただくようお願いしています。

○川にゴミを捨てないようにしてください。ときどきゴミ箱がわりに汚物を捨てておられる方がいますが、みんなの川ですからこのようなことは絶対やめてください。

○沿岸敷にゴミ箱や空箱をおいたりしないようにしてください。ゴミ箱から落ちたゴミや箱が川に落ちて、清掃に支障となりますので至急に取り除いてください。

みなんで川をきれいにしましょう。

道標をたずねて

その11

信貴山信仰と道標



恩智神社の石段下を右に登って行くと恩智の総池に出るが、総池の手前民家の玄関横に大きな自然石で作った道標がある。これは恩智の人が建てたもので、中央に「左信貴山道」と深く彫り、左右に建設者や世話人の氏名が出ている。

市内には信貴山を案内する道標が多く残っていて、信貴山信仰が深かったことを示す資料になると八尾市史に記されている。そしてこれらの道標は、大阪の人たちによって建てられたものが多いが、信貴山参りの道筋に当たっていた恩智に、地元の人たちが建てた立派な道標が残っていることは意義深い。

昔の信貴山道はこの道標の案内通り総池の

横に登ったそうだが、明治20年ごろに恩智神社の左側を通る現在の道路がつけられた。新しい道路は道幅も広く、信貴山参りだけでなく、山仕事や物資の山越えに大いに役立ったという。恩智神社の石段の手前には新しい道路ができたあと、すなわち明治34年に、大阪の信貴山参りの人たちが建てた道標があり、現在の信貴山道を指さしている。この道に登って行くと八尾市の教育キャンプ場があり青少年の育成のために多くの人たちが訪れる。

恩智神社の上と下には新旧の道標があり、1道路の新旧を知る資料ともなっているのので、この付近へ行かれる人には道標をご覧になることをおすすめする。

農業特産物 展示品評会



と き—5月24日（金）
ところ—八尾市民ホール
出品うけつけ—

5月24日・午前7時～9時
しんさ—5月24日・午前中
一般公開—午後1時～3時まで
出品申し込み—

5月22日（水）までに農協へ

大阪市音楽団の演奏会



恒例の大阪市音楽団の交響吹奏楽の夕べを開きます。市民のみなさん多数のご来場をお待ちします。

▷と き 6月14日（金）
午後6時半開演

▷ところ 市立教育センター
▷指揮者 深井元夫

▷曲 目

- 1、世界は2人のために
いずみたく
- 2、「アルルの女」組曲
ビゼー
- 3、スペインの姫君による幻想曲
D・ハンスパーガー
- 4、交響詩「ローマの松」から
レスピーギ
- 5、ハロルド・ワルターズ
作品集
- 6、世界博行進曲
A・アントニーニ

〈入場無料〉

選挙人名簿の登録はお済みですか



▽登録をしていただく方—①新有権者②住所を本市に移転した方③登録もれの方。

▽申し出の方法—市役所内選挙管理委員会か各出張所へ印鑑を持っておこしください。

▽申し出の期限—6月1日（土）午後0時45分まで。

▽くわしくは第3面「選挙のこと」をみてください。

6月1日（土）まで