



# やお市政だより

第373号

昭和43年12月5日

昭和24年10月10日第三種郵便物認可

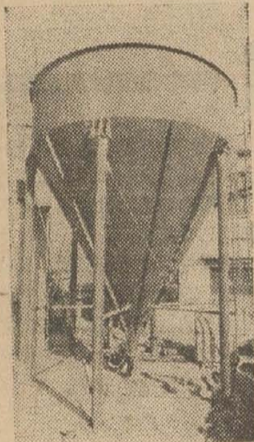
発行所 大阪府八尾市役所  
編集兼発行人 総務部 秘書課  
印刷所 サラケイ印刷株式会社

市民憲章 わたくしたち八尾市民は 1. 若い力をそだてましょう。1. あたたかい心でまじりましょう。1. みどりのまちをつくりましょう。1. 文化財をたいせつにしましょう。1. 働くよこびに生きましょう。

## 市の動き

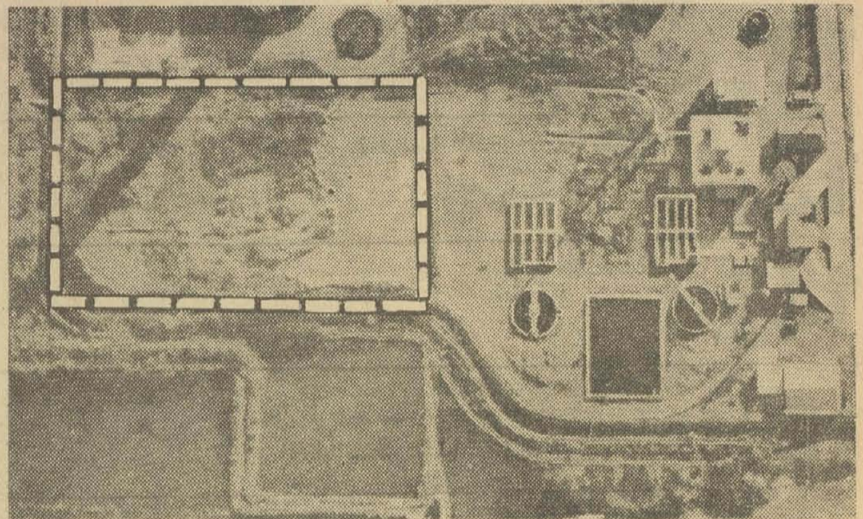
### ●衛生処理場で増設工事をはじめます

衛生処理場(上尾町7丁目)はし尿の処理量が、最近急に増加する傾向にありますので増設工事を行なうことになり、先月、工事現場で起工式が行なわれました。この処理場は37年6月に建設されたもので、一日の処理能力90トンでスタート。その後41年に5割アップの135トンに増設し今日までフル稼働をつづけてきました。



ところが毎年1万人近くもの人口が流入する当市では、日増しに投入量がふえ、44年には雨季に入りますと最大一日280トンの投入が予想されますので、今回の増設にふみきったもので、現施設の東側の敷地(写真点線内)に延7,500平方メートルの化学処理方式による新しい処理場(一日130トン)を総工費1億8千4百万円で建設するものです。

この増設で一日の処理能力は265トンになり、以後の増加分については46年に完成予定の公共下水道が受け持つことになっています



### ●歳末をひかえ、交通事故や犯罪に注意しましょう

あわただしい師走の町。みんながいそがしくなります。仕事を年内に片づけよう、買物もいまのうちにと、それぞれ明るい新年を迎える準備に追われています。

こんなとき、どうしても心にすきができやすく、交通事故を起こしたり、こそ泥やスリにねらわれたりします。お互いに十分気をつけて事故を起こさぬようにしましょう。

#### ■交通事故を起こさぬために

「交通戦争」という言葉がびったりするほど毎年交通事故は増加しています。

市内で起きた交通事故は10月末で1,096件8人が死亡し、1,133人が負傷しています。負傷者数は昨年中よりも軽くオーバー、死者だけが半数に減っています。

#### ▷飲酒運転をやめてください

お酒が入ったらハンドルをにぎってはいけません。お酒が入ったことを百も承知で飲酒運転をする人がい

ます。年末年始はとくにお酒がつきもの、運転をする時はお酒をキツパリとたち切らないと「アルコールの悲劇」はなくなりません。車を運転する人はもちろん、周囲の人も飲酒運転をさせないようにしましょう。

#### ▷ゆずりあう心でハンドルさばきを

歳の新が迫るにつれて、交通停滞がはげしくなります。お互いにゆずりあうハンドルさばきで交通マヒをなくし、交通事故を防ぎましょう。歩行者も交通ルールを守って、明るい新春を迎えましょう。

#### ■犯罪を防ぐために

歳末はドロボーがねらっています。忙しさと、つい心にスキができてとつけいられま。お互いに注意しましょう。

#### ▷悪徳行商人に注意しましょう

まもなくボーナスが出て、みんなのふところも暖かくなると、そこをねらって、悪徳行商人が粗悪品の洋服地や毛布などを、いかにも上等のように見せかけて売り歩いているものがあります。うまい話には気をつけましょう。

#### ▷大金の出し入れは男の人にまかせましょう

八尾表町線付近には、銀行などの金融機関が集中しています。年末には、お金の出入りが激しくなっている所をかつばらいが目まはらしています。

大金の出し入れには、できるだけ男の方が行ってください。やむを得ず女の方が行かれるときは、必ず2人以上で、往復には車を利用し、気をゆるめず、周囲にもよく気をつけましょう。



### ●越境入学をなくすことに決めました

越境通学。こどもさんがおられるご家庭では恐らく一度は話題にのぼったことばでしょう。越境して通学している人は市内でも小学生420人、中学生305人もいます。

このような越境して通学することは、人間として正しく生きることを学ぶ教育そのものに反します。もちろん就学についての規定に反する違法行為であり、社会の秩序をみだす差別でもあります。

市教委では来年1年生からこの越境通学を完全になくすことをきめるとともに、現在越

境通学をしている方にはすぐ正しい住所へ住民登録をして、きめられた校区の学校へ転学していただくことになりました。八尾市から1人も越境者をださぬよう市民のみなさんのご協力をお願いします。

そのため、とくに次のことを必ず守ってください。

#### ・住民登録は正しい住所を登録しましょう

来年4月から住民基本台帳法による新しい住民票が作られます。この住民票は従来のものとはことなり教育、選挙、国民年金、健康

保険のすべてがこの台帳をもとに行なわれます。不正な住民登録をされますとみんなが迷惑するばかりでなく、みなさん自身の権利義務を失うことにもなります。住所は正しく届けましょう。

住民票の記載地と実際の居住地と違うときはお子さんの実際の生活の場所に届け出るようにしてください。

また、越境しようとする人の依頼をうけたり、いつわりの住民票の場所を提供するようなことは絶対にしないでください。



### ●今年15日まで「歳末たすけあい運動」が行なわれます

募金会では、恵まれない方に少しでも良いお正月を過ごしていただくよう「歳末たすけあい運動」を行なっています。

これから年末にかけてボーナスと忘年会のシーズン。「ボーナスはどれくらい出るかな」「忘年会が4回もあって……」「クリスマスも楽しく過ごそう」などそれぞれ楽しい思惑があらわることと思われま。

しかし、同じ八尾市の中にこのようなウレシイ話とはまったく縁のない人びともいることをご存じでしょうか。

たとえば「おモチ」。お正月といえはおモチを思い浮かべない人はいないでしょう。

このようにお正月にはなくてはならぬもの。「おモチ」を食べたくとも買えなかったら、こんなに味気のないお正月はありま

せん。これは、ほんの一例です。なんとか苦しい年の瀬を乗り切りたい、と努力してもどうにもならない状況におかれている方がたくさんおられます。

「歳末たすけあい運動」はこれらの方々にあたたかい善意のごもった贈物をしようという主旨から行なわれているもので、この運動で寄せられた募金は、毎年、生活保護家庭、里子、長期入院患者、施設収容者へ配分されています。

募金会では次のような方法でみなさん方から募金をお受けします。

☆15日まで各家庭へ義捐金袋をまわします。  
☆15日まで市立福祉会館内に窓口を設け、団体や一般の募金を受け付けます。

「また募金か」と思われる方がおられるかもしれませんが、「わたしも苦しい」とおっしゃる方もおられます。

しかし、苦しい生活困窮者の身になって、たとえわずかでもご協力いただきますようお願いいたします。



#### 人の動き =43・11・1=

人口総数	197,430 (+ 732)
男	93,781 (+ 411)
女	97,049 (+ 321)
世帯数	53,935 (+ 323)

( )内は前月よりの増減です。





# やお市政だより

昭和43年12月5日

2

第373号

## 市の行事

12/11 (水)	★家児 10.00~16.00 福祉会館 ★結婚 13.00~16.00 /	
12 (木)	★家児 10.00~16.00 福祉会館 ★婦人スポーツ教室(軟式庭球) 13.30~16.00 教育センター ★一般スポーツ教室( / ) 17.30~21.00 /	★青少年愛護相談 9.00~17.00 教育センター
13 (金)	★家児 10.00~16.00 福祉会館	
14 (土)		
15 (日)	★近畿交通安全デー ★市民体育大会 民踊 13.00~ 教育センター ★ / マラソン 10.00 志紀中出発	★納税特設窓口 10.30~12.00 山本中央市場、中田高安市場 ★ / 14.00~16.00 山本DMストア、教興寺高安ストア
16 (月)	★ジフテリア・百日せき・破傷風の混合予防接種 13.30~15.00 八尾幼、大正小 ★家児 10.00~16.00 福祉会館	
17 (火)	★ジフテリア・百日せき・破傷風の混合予防接種 13.30~15.00 清友幼、山本幼分園 ★家児 10.00~16.00 福祉会館 ★交通 13.00~16.00 市民相談室	★ママとボクの体操教室 13.30~16.00 教育センター ★出張献血 10.00~15.00 市立病院
18 (水)	★ジフテリア・百日せき・破傷風の混合予防接種 13.30~15.00 山本幼、桂隣保館 ★家児 10.00~16.00 福祉会館 ★行政 13.00~16.00 市民相談室	
19 (木)	★ジフテリア・百日せき・破傷風の混合予防接種 13.30~15.00 用和小、久宝寺中 ★婦人スポーツ教室(軟式庭球) 13.30~16.00 教育センター ★一般スポーツ教室( / ) 17.30~21.00 /	★家児 10.00~16.00 福祉会館 ★青少年愛護相談 9.00~17.00 教育センター
20 (金)	★ジフテリア・百日せき・破傷風の混合予防接種 13.30~15.00 労働会館分館、竹淵小 ★家児 10.00~16.00 福祉会館	
21 (土)		
22 (日)	★冬至 ★納税特設窓口 10.30~12.00 萱振緑ヶ丘公園、東本町小林住宅内 ★ / 14.00~16.00 友井ミツルギ神社、久宝園住宅	
23 (月)	★ジフテリア・百日せき・破傷風の混合予防接種 13.30~15.00 安中小、志紀小 ★家児 10.00~16.00 福祉会館	
24 (火)	★ジフテリア・百日せき・破傷風の混合予防接種 13.30~15.00 中高安小、南高安小 ★家児 10.00~16.00 福祉会館 ★交通 13.00~16.00 市民相談室	★ママとボクの体操教室 13.30~16.00 教育センター ★青少年愛護相談 9.00~17.00 教育センター
25 (水)	★納税特設窓口 10.30~12.00 北本町八尾センター、末広町八尾デパート ★ / 14.00~16.00 佐堂 杵築神社、都塚ツルミ橋 ★市民税、固定資産税第4期分の納期限	★家児 10.00~16.00 福祉会館

★この欄は切り取って適当な所へ貼ってください。余白はメモにどうぞ。



### 《年末の市役所は28日まで》

年末の市役所の事務は28日(土)午前中まで終了しますが、印鑑証明や戸籍などのことで、市役所に用事のある方はなるべく27日(金)までにお越しください。

なお、市民税、固定資産税、軽自動車税の収納事務は、29日(日)まで、市役所収税課西郡出張所と納税移動窓口車で行ないます。保険税の収納事務は30日(月)午前中まで、市役所保険課で行ないます。



### 《竹淵東幼稚園児の募集》

市立竹淵東幼稚園ができましたので園児を募集します。募集人員は84名(2学級)で願書用紙交付は来年2月下旬、願書の受け付けは3月上旬の予定です。くわしくは当市政だよりでお知らせします。



### 《15日に市民マラソン大会》

市民マラソン大会が、今月15日、8キロのコースで行なわれます。参加希望者はどしどし申し込んでください。

#### ▷時間とコース

午前10時志紀中学校出発→柏原高前→大井橋→大正橋の往復コース(中学生は大井橋までの往復3キロコース)

#### ▷参加資格

市民または市内在勤者か中学生以上の学生

#### ▷参加申込

12月13日まで、社会教育課社会体育係(教育センター内、TEL23-5101)へ申し込んでください。

なお、1位から6位までの方に賞が出ます。小雨の場合でも決行します。



### 《12月人権相談各委員宅で》

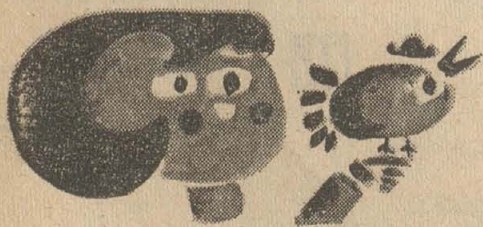
今月の市役所内での常設人権相談は休みます。相談のある方は各委員さんのお宅までお越しください。

#### 注

結婚 = 結婚相談 家児 = 家庭児童相談

交通 = 交通相談 行政 = 行政相談

## ●「はたちの声」を募集しています



市では、新しく成人になった人たちを祝って、新春の1月15日に市立教育センターで、「成人祭」を開きますが、この日を記念して「はたちの声」の感想文を募集しています。

内容は成人となった感想、決意、体験、これからしたいことなど、とくに制限はありません。どしどし応募ください。

▷応募できる人…昭和23年1月16日から昭和24年1月

15日までに生まれた市内在住者

▷枚数…400字づつ原稿用紙3枚以内

▷締め切り…昭和43年12月28日

▷提出先…市立教育センター内社会教育課(清水町1-1-6)封筒の表に「はたちの声」と朱書してください。

▷発表…昭和44年1月15日の「成人祭」で入賞者を発表します。



# やお市政だより

第373号

3

昭和43年12月5日

## お知らせ

### ●水道のこと

#### ■寒波にそなえて管に保温テープをまきましよう

いよいよ、寒波しゅう来のシーズンがやってきました。屋外の水道管、水せん柱などに寒い北風が吹きつけますと、中の水が凍って破れつしてしまいます。今から、なわ、布ぎれを巻いて保護してやりましょう。

とくに山おろしの北風が強くとあるところ

は必ず保護してください。

水道局では、簡単に保温できる、ポリエチレンテープを準備しています。このテープは海綿状で強い保温力をもっていますので、急激な冷えこみでも十分効果があります。

費用は、1メートル当り約40円。ご入用の

方は、水道局受け付けまで申し出ください。

また、水道管が凍りついて、水がでなくなっても、直接熱い湯をかけないで、ぬるま湯で徐々にあたためてください。

#### ■水道料金の納入に口座振替制度をご利用ください

水道局では、水道料金の支払いを簡単にするため、市民の皆さんが預金されている金融機関の預金口座から水道料金を差引く口座振替制度を行なっています。

この制度は、水道局から連絡を受けた金融機関が、皆さんの預金口座から水道局の預金口座へ金額を移して水道料金を支払い、支払済みの領収書を郵送してお知らせする方法で

す。この方法をご利用になりますと何かと手間がはぶけて大変便利です。

取扱い金融機関は次のとおりですが、これまでの銀行、郵便局のほか新しく今月から農業協同組合(5店)が加わりました。

ご利用になりたい方は、水道局営業課か各金融機関にお問い合わせください。

▷銀行二次の銀行の府下の本、支店。近畿相

互銀行、幸福相互銀行、三和銀行、住友銀行、大和銀行、富士銀行、八尾信用金庫。

▷郵便局=大阪貯金局管内の各郵便局

▷農協二次の農協の本、支店と出張所。久宝寺農協、高安農協、三野郷農協、八尾農協、竜華農協。

### ●貸付のこと

#### ■引揚者特別交付金の国債で貸付をします

府では、引揚者に対する特別交付金として国庫債券担保貸付を行なっていますので、該当者は福祉事務所(T E L 91-1972)へ申し込みください。

▷貸付額=15万円以内(ただし、未償還賦札の割合による)

▷貸付利率=年利6分

▷借受人の資格=国債の記名者であって、事

業資金を必要とする方。

▷貸付期間=貸付日から担保に徴した国債の最終償還日までの期間以内とする。

### ●予防接種のこと

#### ■ジフテリア・百日せき・破傷風の予防接種を行ないます

ジフテリア、百日せき、破傷風3種混合の予防接種を行ないますから該当される方はぜひこの機会をご利用ください。無料です。

・該当者=生後3カ月から乳幼児・乳幼児でまだうけていない人・昨年3回うけ、ことし1回だけ追加免疫をうける人。

・持参していただくもの=母子手帳

・接種してはいけない人=熱のある人や内臓に病気のある人・病後・衰弱者・そのほか医師が不適当と認めた人

・接種の方法=ふつう、生後3カ月~6カ月の間に3~4週間間隔で3回接種し、1年~1年半おいて、追加免疫を1回うければ、免疫をえられます。

第1回 第2回 第3回 ところ

12.16 44.1.10 2.10 八尾幼稚園

(月) (金) (月) 大正小学校

12.17 1.13 2.12 清友幼稚園

(火) (月) (水) 山本幼稚園分園

12.18 1.14 2.13 山本幼稚園

(水) (火) (木) 桂隣保館

12.19 1.16 2.14 用和小学校

(木) (木) (金) 久宝寺中学校

12.20 1.17 2.18 労働会館分館

(金) (金) (火) 竹淵小学校

12.23 1.20 2.19 安中小学校

(月) (月) (水) 志紀小学校

12.24 1.21 2.20 中高安小学校

(火) (火) (木) 南高安小学校

### ●学校のこと

#### ■上田芳弘君ら80人が健康優良児に選ばれました

学校保健会では、先月28日、市立教育センターで、恒例の健康優良児の表彰を行ないました。

健康優良児は学校園から選ばれた小、中学校の児童生徒と園児で、みんな立派なからだをしたこどもたちばかりです。この日表彰されたのは中学3年生16人、小学6年生34人、幼稚園児30人の次の方々です。

【中学3年生の部】上田芳弘、米田恭子、浅井 薫、平田真澄、正木和義、西上クルミ、松下明嗣、川北日奈子、矢野順治、乾よし子

森川喜代史、山中恵子、塚本公一郎、広島智恵子、天野恵介、三浦公栄

【小学6年生の部】矢野川博、沢田百里、山中 明、浅井 薫、小谷 繁、松下幸永、松浦正彦、山田美佐子、一柳道徳、上田恭子、瀬川義博、奥田育代、笹川雅史、北森祥子、池田明彦、太田順子、佐藤公一、土居嘉子、赤木潤一郎、吉沢明美、岩崎 薫、高谷由利子、野々山義一、村沢京子、島川俊幸、松村賀津子、東坂 聡、村川佳津枝、三上秀樹、宮本富栄、田中利信、西尾洋子、桐山公一、

増田園子

【幼稚園児の部】田中宏幸、樋口ひとみ、安達 薫、上西佳子、川上雅喜、森田寿代、滝川直樹、新鞍明子、大森英男、前田智子、岩月義隆、樽本千津子、浅田 敬、秋田サツキ、福井勝仁、木村伸子、田中晴久、桑田圭子、小坂重樹、新谷多恵子、寺尾勝一、紺谷祥子、野口善寿、前田千恵子、正木康文、松本真希、榎本欣弥、浅井三恵、正野雅己、内田真由美

### ●納税のこと

#### ■こん月は休日特設窓口を開きます

こん月は府、市、市税、固定資産税の最終第4期分の納期ですが、次のとおり休日を中心に特設窓口を開設します。平日に出張所や金融機関の窓口を利用できない方は、ぜひこの日を利用して年内に納税いただきますようお願いいたします。

・移動窓口(移動窓口車による)  
と き 午前中(カッコ内は午後)

12月15日(日) 山本中央市場 中田高安市場(山本DMストア、教興寺高安ストア)

22日(日) 萱振緑ヶ丘公園、友井ミツルギ神社(東本町小林住宅内、久宝園住宅内)

25日(水) 北本町八尾センター、佐堂杵築神社(末広町八尾デパ

ート、都塚ツルミ橋)  
29日(日) 相生町日之出市場、竹淵新町温泉(楠松渡川神社、竹淵南陽温泉)

・固定窓口  
12月15日(日) 22日(日) 29日(日)  
午前9時から午後4時まで市役所1階収税課窓口。

### ●郵便のこと

#### ■年末郵便は早いめに出しましょう

お正月が近づいていますが、年賀状の準備をなさっていることと思われます。ところがこの年賀状の取り扱いが年末ぎりぎりになる傾向があります。郵便局では正確に早く年賀状が届けられるよう努力していま

すが、何分大量のこといろいろな間違いが起こりがちです。そこで、郵便局では年末の郵便物について次のような点について協力を呼びかけています。▷年末郵便物の差出しは早いめに 出しましょう(小包郵便物は15

日、年賀郵便物は22日までは差し出してください。)

▷あて名は正確に書いてください。

▷郵便物のあて名には必ず郵便番号を忘れず記入してください。

### ●調査のこと

#### ■工業統計調査にご協力ください

行政課統計係では、12月31日現在で、工業統計調査を実施します。

この調査は工業の国勢調査といわれるもので、ありのままの工業のすがたをとらえ、国や地方公共団体の施策に、民間企業の実務上の資料として広く利用されています。

今月25日頃、統計調査員が市内の事業所におうかがいしますので、ご協力くださるようお願いいたします。

なお、統計調査員が集める個々の調査票は統計目的以外に使用することはありませんので、ありのままご報告ください。



# やお市政だより

第373号

4

昭和43年12月5日

## 市の話題

### ☆歯みがき体操

「いち、にい、さん」



「正しい歯のみがき方」と題して、先月18日から3日間、市内17小学校で歯みがき体操が行なわれました。

これは、最近の小学生は糖分を取り過ぎるためか約9割の児童が虫歯を持っており、その打開策として市教委が専門の歯科衛生士を招き、歯みがき訓練を行なったものです。

まず、衛生士の先生が模型の歯と大きな歯ブラシを持って「歯ブラシはこども用の口に合ったものを使い、食事後10分以内に歯をみがきましょう。また、歯みがきは横みがきや縦みがきをやめてローリング式でみがきましょう」と説明した後、児童たちは持参した歯ブラシを使って歯みがき体操を行ないました。

### ☆古文化財をたずねて

ハイキングの会

秋晴れの11月23日、古文化財を訪ねようと高安山山ろくで、史跡めぐりハイキングを行いました。

恩智天王の森に市民約100人が集まり、4班に分れて、沢井、井ノ口、西岡、辻各講師の案内で、10数カ所の史跡を見て回りました。参加者は、パンフレット「八尾の史跡」第二集を手引きに、講師の話熱心に聴き、感徳院の11面観音立像、横穴式古墳、古い五輪塔などを見ながら、午後2時半頃教興寺でみんな元気よく解散しました。



### ☆商店街のアーケードを 防火検査しました

先月25日、市消防本部では本町にある商店街のアーケード（延長約900m）の防火検査をしました。

年末には、商店街は買物客でにぎわいますが、そんな時に火災が起こると大惨事になります。

火災が発生するとアーケードは煙と炎をさえぎり、アーケードの下をエントツのように、煙と炎が両側の家に延焼しますので、アーケードの屋根の扉をすぐ開けなければなりません。

屋根の開閉テストをしましたが、扉は全部すぐ開放しました。また、アーケードに取り付けてある消火用注水パイプを点検、故障箇所をなおすように指示しました。



### ☆3500人の大連合音楽会



先月26日、久宝寺小など市内4校の講堂で市立小中高連合音楽会が開かれました。

この音楽会は今年で18回目を迎え、市内の小中高生徒が音楽を通して友情を深め、立派な心を養うことを目的に毎年行なわれているもので、今年は昨年までのように音楽好きの生徒の集まりにならないように、各学校で参加学生を指定して約3,500人の生徒が4カ所に分かれて日頃の腕を競いました。

審査に当たった市教委の先生方は、「最近の生徒は音楽的センスが良くなり、合唱や合奏で高度の技術をマスターしている」と感心していました。

### 市税を完納して

明るいお正月を！

固定資産税（4期分）

府市民税（4期分）

12月1日～12月25日

納期内納付て市政に

ご協力ください



## しあわせを築く道

「同対策答申が 国策として制度化されるための活動は、いまだどのように進められていますか。」

先号でのべたように、「同対策答申」は第二の解放会ともいべきもので、この機会をのがしては、永遠に部落の完全解放は実現されないといっても過言ではありません。

まず、八尾市議会では、答申の出た昭和40年の12月21日、議会全員の賛同をえて「同対策答申完全実施を政府に要望する決議」を行なっています。そして全国的には同対策答申完全実施国民運動が大きく展開されていますが本市においても、42年9月に、市内のほとんどの民主団体、社会教育関係団体、福祉関係団体からなる、同運動八尾市実行委員会が組織されました。

答申完全実施のため、最初にとり組まなければならないのは、お尋ねのように、国策として明確に位置づけられることであり、それはまず、答申にあるように、「同対策特別措置法」の制定を実現することなのです。答申の結語の中にはこうかかれています。「現行法規のうち、同対策に直接関連する法律は多数にのぼるがこれら法律に基づいて実行される行政施策は、いずれも



### 同和教育の手引 8

多分に一般行政施策として運用され、事実上、同和地区に関する対策は枠外におかれている状態である。これを改善し、明確な同和対策の目標の下に関係制度の運用上の配慮と特別の措置を規定する内容を有する「特別措置法」を制定すること。」

この法案が一日も早く国会に提出され、法制化されるように、本市では昨年より具体的に市内の各地区で集会を開き、近くは、11月21日市民ホールで、八尾市民中央集会がもたれ、地区労や婦人会などの団体から力強い意見発表があり、次第に大きく強く盛りあがりを見せています。そして12月3、4、5日の3日間にわたって、東京で行なわれた部落解放中央国民大行動には、同対策答申完全実施要求及び特別措置法即時制定要求をかかげ、それぞれの団体から、本市だけでも百余人の人たちが参加しました。

社会のひずみをなくすことは、私たち市民一人ひとりの使命です。とすれば、そのひずみを最も悲さんな形で、集約的にうけている部落の解放こそ、私たちの使命でなければなりません。完全解放の日が一日も早く来るようご協力ください。