

わお 市政だより

市民憲章

- くわたくしたち八尾市民は>
 1. 若い力をそだてましょう。
 1. あたたかい心でまじわりましょう。
 1. みどりのまちをつくりましょう。
 1. 文化財をたいせつにしましょう。
 1. 働くよるこびに生きましょう。

昭和52年12月20日

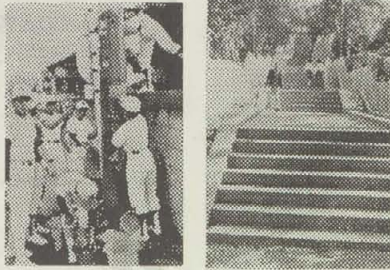
591

人の動き (昭和52年12月1日現在)

総数 267,674 男 134,313
 世帯数 82,174 女 133,361

発行所 大阪府八尾市役所 八尾市本町1丁目 TEL(91)3881
 印刷所 サンケイ印刷株式会社

この1年
 こんなことが
 ありました。



1977年を
 振り返って!



1



4



10



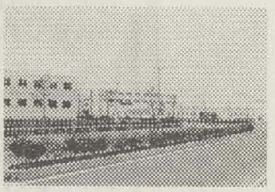
2



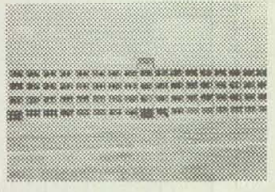
3



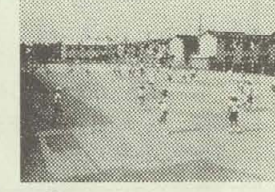
5



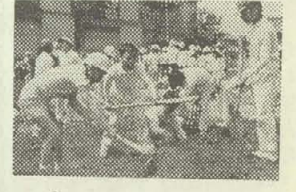
6



7



8



9



11



12



13



15



16

1 月

- 独居老人、寝たきり老人に、電化製品を贈る「愛のプレゼント運動」始まる (写真1)
- 集団カゼ、インフルエンザで学級閉鎖あいつぐ
- 害認定地域指定のための公害健康調査始まる (写真2)

2 月

- グリーンモール作戦工事始まる
- 「町づくり」をテーマに、主婦との対話集会行われる (写真3)
- 市公害対策審議会が、「八尾市の環境を守る基本条例要綱」を市長に答申

3 月

- 貴ノ花、若三杉がいちよう学園を訪問 (写真4)
- 「10万本植樹運動」一年早く達成 (写真5)
- 若林町に府下初の印刷団地完成 (写真6)
- 昭和52年度一般会計 330億 の当初予算を発表

4 月

- 市制施行30周年の来春に「八尾まつり」の実施を計画
- 市立図書館設置にむけて、市立図書館設置計画協議会が発足
- 市内13番目の中学校、曙川南中が開校 (写真7)
- 市立病院、院外処方せん発行へ——医業分業スタート
- 山城町に初の青少年運動広場オープン (写真8)

5 月

- 高安城を巡る会、1年の成果をまとめた会誌「幻の高安城」を発刊
- 八尾木東児童遊園オープン
- 空き地利用で初の学校農園、用和小、長池小でオープン (写真9)
- 緑化道路(近鉄新八尾駅-国鉄八尾駅)の愛称、「さざんか通り」に決まる (写真10)
- 曙川北土地区画整理事業完成
- 市議会議長に森田道昭氏、副議長に北野信太郎氏

6 月

- 国鉄久宝寺駅に自転車置場(11番目)を設置 (写真11)
- 「八尾市の公共施設案内」スライドできる
- 八尾市心身障害者対策協議会が発足
- 明美町に老人福祉農園第3号オープン
- 八尾をきれいにする運動推進本部が発足

7 月

- 新総合基本計画市民委員会スタート
- 姉妹都市、米国ベルビュー市との初の交換留学生ニール・ティボット君来市、八尾からは竹内もと子さん渡米 (写真12)
- 都市公害対策のため、市環境保全審議会がスタート
- 市消防団長、岩田浅吉氏死去

8 月

- 第20次町名地番改正、沼地区を対象に実施
- 市長、市内最高齢者の大西ユリさん(97歳)を訪問 (写真13)
- 花どころの神立地区で、ブラジルの日系2世イルマサチコ・ヤマシタさんが花づくりを勉強
- 市内の美化に役立とうと、少年野球チームが主要道路でピラはがし (写真14)
- 高安山麓で発見の古墳を原状保存し、慰霊祭を営む

9 月

- 市消防署が市内の独居老人宅の防火診断を行う
- 八尾市史「文化財編」を刊行
- 近鉄新八尾駅前広場の設計完成
- 市立教育センターで、敬老祝賀式を開く (写真15)
- 高安城を巡る会が、高安山の立体模型を完成

10 月

- 市消防団長に西村末吉氏を任命
- 国民健康保険の高額療養費で委任払い制度スタート
- 南植松町に老人福祉農園第4号がオープン、中田老人福祉農園の再募集 (写真16)
- 市水道料金、平均14.08パーセントの引き上げ
- 市内各地区で「市民スポーツ祭」行われる

11 月

- 文化の日表彰・歌舞伎の中村成太郎氏、大正中女子ソフトボール部に文化表彰
- 八尾市総合基本計画審議会スタート
- 公共下水道八尾排水区で水洗化スタート
- 八尾市社会福祉協議会25周年大会、市民ホールで行われる
- 市民ホールで、第15回金婚を祝う会
- 恩智神社で700年ぶりに石段修復 (写真17)

12 月

- 助役に平田庄治氏を選任
- 近鉄新八尾駅前広場の工事に着手
- 53年春開校予定の曙川東小建設に着手

12/26 (月)

教育 家児 法律

肢体不自由児検診 13.00-14.00 八尾保健所

30 (金)



▲ 八尾こぼと会のクリスマス会 (12月4日)

3 (火)

《消防出初式を行います》

市消防本部では、新春恒例の出初式を行います。
☆とき 1月7日(土) 午前10時-12時
☆ところ 八尾中学校校庭 (雨天のときは、式典のみ本部研修場で行います)
当日、大阪市消防局の航空隊、音楽隊の特別参加があります。



7 (土)

助役に平田庄治氏



12月定例会最終日の14日、市会の同意を得て、助役に前市会議員の平田庄治氏が選任されました。
平田氏は、昭和24年、旧制城東専門学校経済科卒、昭和34年市会議員に初当選後、連続5期当選。この間、市議会議長を2度歴任。51歳。

27 (火)

《にせ職員にご注意》

最近、水道局の職員をよそおってご家庭を訪れ、水道器具の検査をするからと信用させて家中にあらがこむ男がいます。
歳末の時期でもあることから、盗難事件に発展することもあります。十分にご注意ください。もし、おかしいと感じられたら、身分証明書の提示を求めると、水道局(☎22-1661)までご連絡ください。

31 (土)

《図書を返却してください》

来年1月に新しく八尾市立図書館が開館しますので、整理の都合上、あなたが借りておられる図書を次のとおり返却してください。
☆返却期日 12月26日までの午前10時から午後5時。(ただし、土曜日は正午まで日曜日は休み)

4 (水)

仕事始め

8 (日)

八日戎 (八尾天満宮)

《危険です。電線近くのタコあげあそび》
電線のあるところでタコあげをしないよう、子供さんに教えてあげてください。
また、タコが電線にひっかかった時は、自分たちでとろうとしないで関西電力八尾営業店(☎23-3646)まで連絡してください。

28 (水)

仕事納め



▲ 八尾清掃労働組合が老人ホームでもちつき奉仕

1/1 (日)

元旦

5 (木)

法律

一設健康相談 9.15-11.00 八尾保健所

《保健所からのお知らせ》
52年12月28日と53年1月4日の幼児歯科相談(フッ素塗布)は行いません。

9 (月)

教育 家児 法律

肢体不自由児検診 13.00-14.00 八尾保健所
高血圧教室(第1回) 13.00- 八尾保健所
不用犬の受付 9.30-12.00、13.00-16.00 八尾保健所
中小企業下請相談 13.00-16.00 府民センター

29 (木)

《東大阪ふたば里親会発足》

今月4日、東大阪児童相談所管内(東大阪、柏原、八尾)に東大阪ふたば里親会(会員20名、登録者40名)が発足しました。
この会は、里親相互の親睦を図り、里親制度の普及と啓蒙を図るために発足したものです。
現在、里親制度には、養子里親(子供を入籍することによりその時点で里親登録をき

2 (月)

ると養育里親(養子にしないにかかわらず委託費をもらって長期・短期にあずかる)があります。
しかし、里親になれる方は年々、少なくなる一方でこのままでは、不幸な子どもたちは救えません。
ぜひご協力をお願いします。
くわしいことは同相談所へ(☎06-721-1966)

6 (金)

教育

1ヶ月児相談(3カ月児の男児) 9.15-11.00 八尾保健所
不用犬の受付 9.30-12.00、13.00-16.00 八尾保健所
無料法律相談 13.00-16.00 府民センター

10 (火)

家児

風疹抗体検査(妊婦) 9.15-11.00 八尾保健所
ツベルクリン反応(患者家族) 9.15-11.00 八尾保健所

看護婦、准看護婦、助産婦の募集

市立病院では、次のとおり看護婦、准看護婦、助産婦の募集を行っています。
☆職種 看護婦、准看護婦、助産婦
☆資格 ①助産婦免許を有する者、または昭和53年3月卒業見込者で、いずれも満35歳以下のもの、②看護婦または准看護婦の免許を有するもの、または昭和53年3月卒業見込者で、いずれも満30歳以下のもの
☆申込方法 希望者は、電話または郵便で下記まで申し込んでください。(ただし募集要綱をお送りします) なお、応募のしめきり日はありません。
☆申込先 八尾市立病院事務局庶務係(〒581 八尾市南太子堂2-1-55 ☎0729-22-0881 内線274)まで。

12月は、市税、国民健康保険料の完納促進月間です

市税(市・府民税、固定資産税、軽自動車税)、国民健康保険料の納付はもうお済みですか。
収税課、保険課では、12月を「完納促進月間」として市税、国民健康保険料の納付を呼びかけています。
年末でなにかと出費も多いことと思いますが、まだお納めでない方はぜひこの期間にお納めください。納付相談も受け付けています。
●平常業務日以外の次の日も納付を受け付けます
収税課、保険課では、平常業務のほか、次のとおり納付を受け付けますのでふだん留守がちな方は、ぜひこの機会をご利用ください。
☆12月24日 午後1時-5時
●市内の金融機関では、年末31日まで納付を受け付けます
市内の金融機関では、12月31日まで市税、国民健康保険料の納付を受け付けます。
29日以降は、金融機関(銀行、農協など)をご利用ください。
●固定資産税第3期分、国民健康保険料第6期分の納期は今月26日まで

- 家児 = 家庭児童相談 10時-16時 社会福祉会館で
教育 = 教育相談(電話予約制) 9時- 市役所内教育相談所で
法律 = 法律相談(当日12時45分受付) 13時-16時 市民相談室で

市長ひとこと

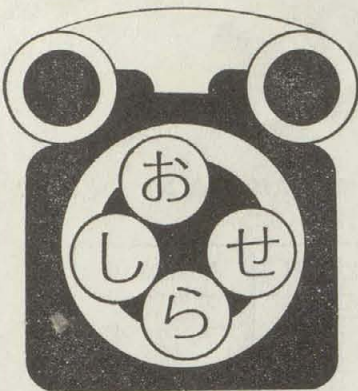
一年を振り返って、

月日のたつのは早いもので「市長ひとこと」を始めて今回で15回目になります。
今年1年を振り返ってみると、昨年を引き続く財政危機に、不況続き、低成長経済への突入というきびしい条件下での自治体運営で

市民の皆さんのご要望には十分答えられなかった面も多く、ご迷惑をおかけした面も多々あったかと思いますが、議員諸氏を始め、市民の皆様のご協力により、市政全体としては苦しいながら各般にわたって堅実な歩みを続けられたのではないかと衷心より感謝致しております。
おかげ様で、学校施設の改善に追われながらも、市民の長年の要

望であった図書館や保健センターの開設、清友高校の府への移管に一定のメドをつけることが出来ました。しかし、まだまだ私どもが取り組んでまいらねばならない下水道や道路などの生活環境諸施設の整備、文化センターや市庁舎など、今後に残された重要な問題も山積しております。
皆様もご存知のように来年はわが八尾市の市制施行30周年の記念

すべき年にあたりますが、この輝やかしい年を迎えるにあたって、われわれは市勢伸張のため、懸案となっております事業の実現に努め、いっそう積極的施策を打ち出して住民福祉の向上を図ってまいり所存でございます。
どうか市民各位におかれましても、自重自愛され、ご家族そろって元気でよいお年をお迎えくださいますようお願い申し上げます。



市役所 ☎ 91-3881

■年末事務は28日までです

市役所、水道局、市立病院、社会福祉会館の事務は、年末は12月28日(仕事納め)まで、年始は1月4日(仕事始め)からです。

なお、年末は混雑が予想されますのでご利用の方は、なるべく早めにおこしください。

ゴミ、し尿収集の日程は4面にあります。

■成人祭に参加しましょう

内線 481

市、市教委、市選挙管理委員会では、新しく成人となられる若人を励まし、祝福するため次のとおり成人祭を行います。

☆とき 1月15日(成人の日) 午前10時30分

☆ところ 教育センター

☆対象者 昭和32年4月2日～33年4月1日までに生まれた人

(男1,902名、女1,561名 計3,463名) なお、歌手=真規句一郎とブラックナイツ、司会=川上のぼるでアトラクションを開催します。

このほか、茶席コーナー、ふるさと電話コーナーも設けてありますのでご利用ください。

■年末年始の小児科急病者の診療について

市立休日小児科診療所では、年末年始も診療を行います。

☆期間 12月31日～1月3日

☆診療時間 午前10時～正午、午後1時～3時

☆ところ 八尾市立病院内 (☎22-0881)

〈注意〉 ◎小児科の救急患者以外は診療できません。 ◎必ず健康保険証をご持参ください。

■年末年始の急患診療を行います

年末年始の急患診療は、八尾市医師会のご協力での医院で行います。

☆12月31日

河端医院(内) 本町2-1-24 ☎22-5109、堀辺医院(外・内) 太田3-59 ☎49-5595、松田クリニック(外・内) 西山本町1-6-14 ☎97-1234

☆1月1日

今川病院(内) 東本町3-9-33 ☎91-2705、林外科内科医院(外・内) 弓削町1-23 ☎49-5288、貴島病院本院(外・内) 楽音寺263 ☎41-8666

☆1月2日

辰巳医院(内・児) 本町3-7-22 ☎22-2104、児島医院(内・児) 春日町4-11-2 ☎91-0625、松田クリニック(外・内) 西山本町1-6-14 ☎97-1234

☆1月3日

松村医院(内・児) 八尾木731-26 ☎91-7940、小林医院(内・児) 末広町4-7-5 ☎93-0869、貴島病院本院(外・内) 楽音寺263 ☎41-8666

なお、診療時間はいずれも午前10時～午後5時まで、夜間の診療はいたしません。

■汚泥土の収集連絡は早めをお願いします

内線 580

年末に下水の清掃、泥あげなどをされる町会には事前にご連絡ください。なお、12月26日以降の発生泥土については収集できかねます。収集については、2～3日遅れる場合がありますのでご了承ください。

■郷土史講座生を募集

☎99-3167

市立労働会館では、第12回郷土史講座生を募集します。

☆とき 1月19日～3月23日の毎週木曜日 午後6時～8時

☆ところ 市立労働会館

☆対象 市内在住、在勤の成人

☆申し込み 申込書(労働会館に用意しています)に記入、押印し、1月8日～14日までに労働会館(山本町1丁目、月曜・祝日は休館)まで。先着80名。

なお、講座内容は次号でお知らせします。

■サッカー教室を開設

市教委では、市内の小・中学生を対象にサッカー教室(無料)を開設します。

☆とき 1月22日、29日、2月19日、26日 午前10時～正午

☆ところ 市立山本球場

☆募集人員 先着100名

☆申し込み 1月5日～19日までに、教育センター内体育青少年課(清水町1丁目、内線485)へ

■国保の被保険者証の交換

内線 354

11月1日から国民健康保険者証がピンク色から水色に変わっています。これまでのピンク色の被保険者証は、10月末日で無効となり、現在使用できません。まだ、交換されていない方は、保険課(新館2階)まで至急にお越しください。

☆持ってくるもの 古い被保険者証(ピンク色)と印鑑

■2種混合予防接種を実施します

内線 360

2種混合予防接種を次のとおり実施します。まだ、予防接種手帳(オレンジ色)をもらっておられない人は、至急衛生課まで母子手帳をもって申し込んでください。

☆対象者 第1期 生後24カ月～72カ月の間(できるだけ24カ月～48カ月の間に受けること) 指定会場で3回受ける 第2期 第1期完了後12カ月～18カ月の期間の人 指定会場で1回受ける

☆受付時間 午後2時～3時20分

☆持ってくるもの 母子手帳、問診票(黄色)、スリッパなど

〈問診票記入の注意〉 ◎正確に記入・押印して接種手帳から切り離してください。 ◎自分の指定会場の番号を必ず記入してください。

※予防接種手帳に記載している禁忌事項に該当する人は受けられません

☆日程

【1回目】 【2回目】 【3回目】
1月11日 2月8日 3月8日

西郡保育所(桂解放会館隣り) 久宝寺小

1月12日 2月9日 3月9日
安中小、用和小

1月13日 2月10日 3月10日
北山本小、中高安幼

1月18日 2月15日 3月15日
永畑幼、志紀幼

1月19日 2月16日 3月16日
安中解放会館、大正幼

1月20日 2月17日 3月17日
竜華小、竹淵小

1月25日 2月22日 3月22日
山本小、南山本小

1月26日 2月23日 3月23日
曙川小、南高安小

1月27日 2月24日 3月24日
八尾小

〈予備日〉 4月14日
竜華小、山本小、八尾小

■1月分のツ反、BCG接種

内線 360

1月分のツベルクリン反応、BCG接種は次のとおり行います。

☆とき 2月生まれの人=ツ反は1月10日、BCG接種は1月12日、5月生まれの人=ツ反は1月23日、BCG接種は1月25日

いずれも午後2時～3時20分

☆ところ 1月10日、12日は市民ホール(市役所内) 1月23日、25日は八尾保健所

☆対象者 生後48カ月までの人

☆持ってくるもの 予防接種手帳の中のツ反申込書、ツ反判定票

BCG問診票、母子手帳

(注) ①対象者以外の生まれ月の人で特に受けたい人は、1月7日までに衛生課へ連絡してください。(ただし、生後48カ月までの人) ②今月実施する予定の他の予防接種に該当している人は特に注意してください。 ③予防接種手帳のない人は、母子手帳をもって至急衛生課までおいでください。

なお先号で、受付時間が午前とありましたが午後の誤りです。お詫びして訂正します。

■土地区画整理審議会委員の選挙

内線 422

八尾都市計画事業近鉄八尾駅前土地区画整理事業の施行に伴う土地区画整理審議会委員の任期が満了しますので、次のとおり選挙を行います。

☆選挙期日、選挙人名簿の縦覧期日の公告 昭和52年12月21日

☆選挙人名簿の縦覧 昭和53年1月20日～2月2日

☆立候補届出 昭和53年2月13日～2月23日

☆選挙日 昭和53年3月7日

詳しくは開発部区画整理課まで

寒さにそなえて
水道管を保護しましょう



■サザンカ

サザンカは花の少ない晩秋から正月にかけて、白や紅色の清純な花を咲かせます。

今年近鉄八尾新駅から国鉄八尾駅までの鋪道にサザンカ12,000本が植樹されましたが、初冬の寒さにも耐えて美しく咲きつづけています。おもしろいことに、同じ時期に植樹されたにもかかわらず開花の時期が2～3週間も違うところがあり、日陰は気温も低くて早く花が開きます。

サザンカの開花と気温の関係ははっきりしていて、中国山岳地帯では10月上旬、比較的気温の高い九州南部では1月頃です。満開の



時期は、関東・中部地方=11月中旬、関西以西の太平洋沿岸=11月下旬です。さらに開花日数は、九州・四国で約20日間、関東・中部・瀬戸内では約10日間です。

毎日通勤時に観察していると、河内堅上では10月29日が開花の初見日でしたが、八尾では蕾ばかりでした。今秋の気温は平年より6～10℃も高く、八尾での開花は11月10日に安中中学校北側鋪道で、10～15個の花が咲いただけで、11月下旬になってやっと市内各所のサザンカが咲き始めました。

〈サザンカの種子〉

サザンカをヒメツバキ、種子をヒメカタシと呼び、ツバキ油と同じように種子から食用や調製用の油がとれます。とくにこの種子には37%の脂肪分が含まれており、この脂肪中には「オイレン」といってコレステロールをとる成分が多く含まれています。

〈サザンカとツバキの相違点〉

サザンカとよく似たツバキとの相違点をあげてみると、ツバキの開花時期は1～3月、花びらは基部がくっつき、一枚一枚ばらばらには落ちません。おしべは筒型です。サザンカは、開花時期が少し早く11月～1月、花びらは一枚ずつ落ち、おしべは筒型でなくばらばらについています。

八尾市教育委員会
学校教育部長 六山正孝



■アルコールの上手な飲み方

これから年末、年始にかけてお酒を飲む機会が多くなります。お酒類は社会の潤滑油、さらには「百薬の長」といわれている反面、気狂い水ともいわれますが、今日はお酒類の上手な飲み方をお話ししましょう。

まず初めに、体に入ったアルコールはどのように変化してゆくのか、その経路を追って見ましょう。アルコール飲料は胃と腸から吸収されて、血のなかに入って全身にゆきわたります。その大部分は肝臓で処理されます。肝臓にはアルコールを酸化する酵素があり、途中でできるアセトアルデヒドや酢酸をつぎつぎに処理して、最後には炭酸ガスと水にまで始末してしまいます。

健康な肝臓は少々のアルコールぐらいは処理しますが、その能力にも限界があって無制限ではありません。この限界を超えた量を飲めば、アルコール処理システムが故障してきて、足りないものや蓄積したりするものができてきます。一時的にこんなはずみが出てきても24時間以内にはだいたい元どおりに修復されますが、しかし元に戻るまでにまたアルコールが入ってくると、肝臓はしだいに弱ってくるのです。だから問題は飲む量とスピードと、その間隔、肝臓の働き具合ということになります。

また、アルコール飲料を飲むときの栄養の取りかたが問題になります。ネズミの実験でネズミに大量のアルコールを飲ませても肝臓の障害はおこらないが、餌のなかの蛋白やビタミン剤(コリンなど)を不足させておくとたちまち肝臓が悪くなります。確かに大酒家は蛋白食品が不足しがちです。

一般に飲酒歴が長いほど、飲酒量が多いほど肝臓が悪くなることは世界の国で証明されています。次のことによく考えてください。

10年間の飲酒量と肝硬変になる危険率

ほとんど、または全く飲まない人を1とする。平常飲まず、ときに5合以上飲む人はその1.5倍、毎日1～2合の人は1.3倍、毎日1～2合、ときに5合以上の人は2.7倍、毎日3～4合の人は6.2倍、毎日5合以上の人は12.9倍となります。

以上のことからアルコールの上手な飲み方は、①アルコールの種類によるアルコール濃度をよくおぼえて、飲む量を加減しましょう。②お酒に弱い人は、飲む前にもものを食べておくことは良いことです。③アルコールを飲むときは食事をとんとんとすることで、ものを食べながら飲むと胃腸からのアルコール吸収がおくれ、アルコール濃度はゆっくり上昇し、しかもピークの高さはずっと低い所で止まります。したがってアルコールを処理する肝臓の能力にもゆとりができ、アセトアルデヒドも余りたまりやすくなります。蛋白の豊富な食事をとりながら、愉快に談笑しながら限度を守って酒をたのしむことです。④チャンポンや冷酒はやめてください。また、朝酒や迎酒も絶対に慎んでください。⑤日本酒は1日2合以下、ビール2本以下が安全量です。

(八尾市医師会)

年末年始のゴミ・し尿収集

■ゴミ収集

年末年始の普通ゴミ収集は12月30日まで、粗大ゴミ収集は28日までです。年始はいずれも1月5日から収集を始めます。

☆普通ゴミ

12月28日 (水)	水・土曜日収集地区の最終日
29日 (木)	月・木曜日収集地区の最終日
30日 (金)	火・金曜日収集地区の最終日

☆粗大ゴミ

年末最終日の28日(水)は、第4水曜日収集地区の収集

にまわります。

年始(1月2日～4日の収集予定の地区)については、下記の粗大ゴミ収集予定表をごらんください。

—53年1月から12月までの収集スケジュール—

不用品や大型ゴミは、粗大ゴミ回収日に出してください。

今年の粗大ゴミ収集予定は下表のとおりです。予定表をお調べの上、お宅の地区の収集予定日欄を赤鉛筆でかこむなどして目につきやすいところへおはりください。

ゴミ収集についてのお問い合わせは、清掃事業所(☎91-7345-6)まで。

■し尿収集

年末年始のし尿収集と手数料の集金は、次のとおりです。

年 末	12月28日	平常どおり
	12月29日	休 日
年 始	1月4日	
	1月5日	平常どおり

し尿についてのお問い合わせは、(財)八尾市清協公社(し尿収集は ☎99-2551か ☎97-0580または ☎91-3881内線572、料金・集金は ☎94-1261か ☎91-3881内線364)まで。

《昭和53年粗大ゴミ収集予定表》

【○の日は、年始(1月1日～1月4日)に該当した地区を他の曜日にふりかえて収集するところす】

収 集 地 区	1月	2月	3月	4月	5月	6月	7月	8月	9月	10月	11月	12月
幸町・泉町・山賀町(以上府道八尾枚方線以東)、桂町、高砂町、山本町北7・8丁目(玉串川以西)	⑤	6	6	3	1	5	3	7	4	2	6	4
萱振町、小畑町、長池町、緑ヶ丘1・2・4丁目	⑥	7	7	4	2	6	4	1	5	3	7	5
宮町・楠根町・山賀町・泉町・幸町・山城町(以上府道八尾枚方線以西)、末広町、佐堂町、久宝園、美園町、新家町	⑦	1	1	5	3	7	5	2	6	4	1	6
北本町1・2丁目(市道八尾西郡線以西)、宮町・楠根町・山城町(以上府道八尾枚方線以東)、北本町3・4丁目	5	2	2	6	4	1	6	3	7	5	2	7
山本町北6～8丁目(玉串川以東)、福万寺町北、福万寺町、福万寺町南、福栄町、上之島町北上尾町4～9丁目、西高安町2～5丁目、楽音寺、大竹	6	3	3	7	5	2	7	4	1	6	3	1
北本町1・2丁目(市道八尾西郡線以東)、光町、東本町3～5丁目、荘内町、若草町、小阪合町	7	4	4	1	6	3	1	5	2	7	4	2
桜ヶ丘、旭ヶ丘、西山本町、山本町	9	13	13	10	8	12	10	14	11	9	13	11
東山本町、東町、東山本新町	10	14	14	11	9	13	11	8	12	10	14	12
東久宝寺、本町、東本町1・2丁目	11	8	8	12	10	14	12	9	13	11	8	13
緑ヶ丘3・5丁目、堤町、山本町北1～5丁目、山本町北6丁目(玉串川以西)、上之島町南西高安町1丁目、上尾町1～3丁目	12	9	9	13	11	8	13	10	14	12	9	14
水越、千塚、大窪、山畑、神立、服部川、黒谷、郡川	13	10	10	14	12	9	14	11	8	13	10	8
青山町、南小阪合町、山本町南1～7丁目、刑部1・2丁目	14	11	11	8	13	10	8	12	9	14	11	9
垣内・恩智(以上外環状線以東)、柏村・神宮寺・二俣(以上近鉄線以東)、教興寺	16	20	20	17	15	19	17	21	18	16	20	18
刑部3・4丁目、柏村・大字刑部(以上外環状線以西)、山本高安町、高安町南、高安町北、垣内(近鉄線以西)、恩智(外環状線以西)	17	21	21	18	16	20	18	15	19	17	21	19
南本町9丁目、大字八尾木、大字安中、中田、高美町4～7丁目、山本町南8丁目、八尾木北	18	15	15	19	17	21	19	16	20	18	15	20
神武町、渋川町6・7丁目、南久宝寺1～3丁目、西久宝寺、久宝寺、北久宝寺	19	16	16	20	18	15	20	17	21	19	16	21
清水町、明美町、松山町、南本町1～8丁目、高美町1～3丁目	20	17	17	21	19	16	21	18	15	20	17	15
渋川町1～5丁目、高町、安中町、陽光園、栄町、光南町	21	18	18	15	20	17	15	19	16	21	18	16
竹淵、南亀井町、北亀井町、亀井町、跡部北の町3丁目、跡部本町3・4丁目、跡部南の町	23	27	27	24	22	26	24	28	25	23	27	25
植松町、永畑町、相生町1～3丁目、老原5～9丁目、大字老原(市道志紀3号線以西)、南植松町1丁目	24	28	28	25	23	27	25	22	26	24	28	26
沼、大字沼、太田、大字太田、若林町、南木の本、木の本、北木の本、西木の本、大字南木の本、大字木の本、南植松町2～5丁目、南太子堂1丁目、大字田井中(飛行場以南)	25	22	22	26	24	28	26	23	27	25	22	27
跡部北の町1・2丁目、春日町、東太子、太子堂、南太子堂2～6丁目、跡部本町1・2丁目	26	23	23	27	25	22	27	24	28	26	23	28
天王寺屋1・2丁目、相生町4丁目、老原1～4丁目、東老原、志紀町1・3丁目、志紀町西、田井中、大字田井中(飛行場以北)	27	24	24	28	26	23	28	25	22	27	24	22
弓削町、弓削町南、大字弓削、志紀町2丁目、大字天王寺屋、神宮寺・二俣(近鉄線以西)、都塚、柏村・大字刑部(外環状線以東、近鉄線以西)、東弓削	28	25	25	22	27	24	22	26	23	28	25	23

●ゴミの出し方にご注意!

＜普通ゴミ＞

- ☆台所のゴミは水切りをしてから出してください。
- ☆灰や土砂など重いものをポリ袋にまぎせて出さないでください。電気そうじ機のコリも小袋にきっちり入れてから捨ててください。
- ☆ガラスの破片や蛍光灯は厚手の紙で厳重に包装をして「ガラス要注意」などの表示をするか作業中の職員に声をかけて連絡してください。
- ☆酒・しょう油・ビール瓶などはできるだけ買った店へ返還してください。
- ☆新聞、雑誌などを町会や子供会で回収しているところでは、ゴミとして捨てるよりも再生資源としてそちらの方へまわしてください。
- ☆犬、ねこなどペットのふんをゴミとして出す人がありますが、これは絶対にやめてください。

＜粗大ゴミ＞

- ☆収集曜日の午前9時までにしてください。
- ☆車の入れないところでは、普通ゴミの収集と同じように車の通れる所定の場所まで持ち出してください。
- ☆収集曜日の何日も前から出されると、そこがゴミの山になり、隣近所の迷惑になります。きめられた日時、所定の場所以外にお出しになっても収集できませんので

ご注意ください。

☆「不用品」の表示を忘れる方がふえています。表示のないものを回収するわけにはいきませんので粗大ゴミを出すときにお確かめください。

☆プロパンガスのボンベや灯油の入ったカンなど「危険物」や増改築時の材木、土砂、がれきなど「建設廃材」は粗大ゴミとして収集できません。事業活動から出るゴミも収集できませんのでご注意ください。

普通ゴミの収集地区表

普通ゴミ(台所から出るゴミ)の地区別収集曜日に変更はありませんが、新しく八尾市民になられた方々や町名地番改正が実施された地区の方々のために収集地区表を再掲します。

曜日	収 集 地 区
月・木	山本町南、山本高安町、南小阪合町、青山町、高美町、南本町、明美町、松山町、安中町5～9丁目、大字安中、八尾座、柏村・二俣・神宮寺・恩智(以上近鉄線以西)、刑部、大字刑部、中田、弓削町、弓削町南、大字弓削、志紀町、志紀町西、東弓削、都塚、八尾木北、大字八尾木、天王寺屋、大字天王寺屋

田井中、大字田井中、老原、大字老原、相生町、永畑町、植松町、南植松町、太田、大字太田、北木の本、木の本、南木の本、西木の本、大字南木の本、大字木の本、南太子堂1丁目、沼、大字沼、若林町

竹淵、南亀井町、亀井町、北亀井町、跡部北の町、跡部本町、跡部南の町、太子堂、東太子、南太子堂2～6丁目、春日町、神武町、西久宝寺、北久宝寺、南久宝寺、久宝寺、東久宝寺、渋川町、高町、栄町、光南町、陽光園、清水町、末広町、佐堂町、久宝園、美園町、新家町、宮町3～5丁目・楠根町・山賀町・泉町(以上府道八尾枚方線以西)、本町、東本町、荘内町、若草町、小阪合町、西山本町、旭ヶ丘、桜ヶ丘、光町、北本町1・2丁目、山城町1・2丁目、宮町1・2丁目、安中町1～4丁目

宮町3～5丁目・楠根町・山賀町・泉町(以上府道八尾枚方線以東)、山城町3～5丁目、北本町3・4丁目、幸町、桂町、小畑町、萱振町、緑ヶ丘、長池町、堤町、山本町北、山本町、東山本町、東山本新町、高砂町、福万寺町、福万寺町北、福万寺町南、上之島町南、上之島町北、福栄町、上尾町、西高安町、東町、高安町北、高安町南、垣内、教興寺、黒谷、郡川、服部川、山畑、大窪、千塚、水越、神立、楽音寺、大竹、二俣・柏村・神宮寺・恩智(以上近鉄線以東)